



**ESTUDI D'IMPACTE I INTEGRACIÓ PAISATGÍSTICA
PROJECTE D'ACTUACIÓ ESPECÍFICA PER A LA CONSTRUCCIÓ D'UN PAVELLÓ
D'AMPLIACIÓ DEL CENTRE RESIDENCIAL D'ACCIÓ EDUCATIVA LA SERRA
CAMÍ DE SANTA EUGÈNIA DE BERGA, 48, 08552 TARADELL**

**PROMOTOR: FUNDACIÓ PROJECTE I VIDA
ANTONI COMPANYS FERRAN. DOCTOR ARQUITECTE.**

DESEMBRE 2.024

ÍNDEX

1. DADES BÀSIQUES
2. PLANEJAMENT VIGENT I INSTRUMENTS DE PAISATGE
 - 2.1. PLANEJAMENT TERRITORIAL
 - 2.2. PLANEJAMENT MUNICIPAL
 - 2.3. CATÀLEG DE PAISATGE
3. PAISATGE A ESCALA TERRITORIAL
 - 3.1. DESCRIPCIÓ
 - 3.2. COMPONENTS
 - 3.3. VALORS
 - 3.4. DINÀMIQUES
4. PAISATGE DEL LLOC I PROJECTE
 - 4.1. DESCRIPCIÓ I VISIBILITAT DE L'EMPLAÇAMENT
 - 4.2. PROGRAMA I REQUISITS DEL PROJECTE
 - 4.3. VISIÓ INTEGRAL DEL PROJECTE
 - 4.4. ANÀLISI SISTEMÀTICA DE LES TRANSFORMACIONS
5. ESTRATÈGIES, CRITERIS I MESURES D'INTEGRACIÓ
6. CONCLUSIONS

1. DADES BÀSIQUES

objecte, promotor, municipi

Objecte de l'encàrrec

Estudi d'impacte i integració paisatgística del Projecte d'actuació específica per a la construcció d'un pavelló d'ampliació del Centre residencial d'acció educativa La Serra

Síntesi de l'actuació

- Ampliació de l'activitat de CRAE consolidada a la finca per donar resposta a la necessitat d'incrementar les places disponibles de l'activitat d'interès públic en les seves facetes residencial, educativa i del lleure dels residents
- Substitució, minimitzant l'ocupació de sòl, del volum annex 1 que es troba en estat de deteriorament, per un nou pavelló residencial, tot mantenint la tipologia de la construcció tradicional
- Manteniment de l'entorn pròxim

Base legal que prescriu la realització de l'estudi

- Normes urbanístiques del Pla d'Ordenació Urbanística Municipal de Taradell.
- Catàleg de masies i cases rurals en sòl no urbanitzable del terme municipal de Taradell (POUM)
- Modificació puntual número 12. Ajustos en la regulació del sòl no urbanitzable
- Articles 19, 20, 21 i 22 del Decret 343/2006, de 19 de setembre, pel qual es desenvolupa la Llei 8/2005, de 8 de juny, de protecció, gestió i ordenació del paisatge, i es regulen els estudis i informes d'impacte i integració paisatgística
- Article 47.4.b Decret Legislatiu 1/2010 pel qual s'aprova el Text Refós de la Llei d'Urbanisme
- Decret 305/2006 pel qual s'aprova el Reglament de la Llei d'Urbanisme
- Decret 64/2014 de 13 de maig pel qual s'aprova el Reglament sobre protecció de la legalitat urbanística.

Promotor

Fundació Projecte i Vida

NIF: G-63.262.323

Adreça: Carretera de Manlleu, 8, baixos, 08500 Vic

Representada per Pere Tusquellas Oto

Telèfon: 661818255 e-mail: peretusq@fsuport.org

Redactor del Projecte i de l'EIIP

Antoni Companys Ferran

Nº col·legiat: 15.110-6

NIF: 40 871 008 - P

Adreça: Plaça Major, 25, 5è, 08500 Vic

Telèfon: 620099223. e-mail: acompanys@gmail.com

Situació

Camí de Santa Eugènia de Berga, 48, 08552 Taradell

Accés a la parcel·la

Pista asfaltada des de sud-est de Santa Eugènia de Berga

Emplaçament

Masia La Serra, Taradell, comarca Osona

Referència cadastral:

08278A001000960001XH (edificació)

08278A001000960000ZG (sòl)

Àmbit d'actuació

Volum annex a nord-oest de l'edificació principal

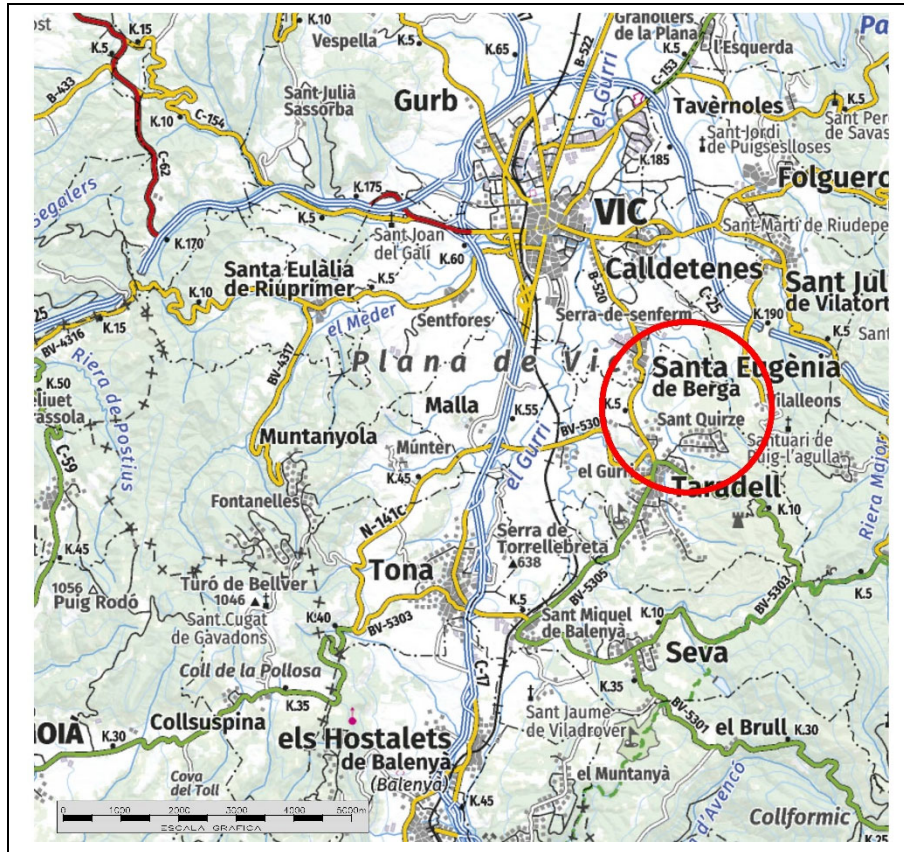
Superfície transformada

La superfície construïda del pavelló proposat és de 222,72 m² amb una àrea de porxo de 33,71 m².

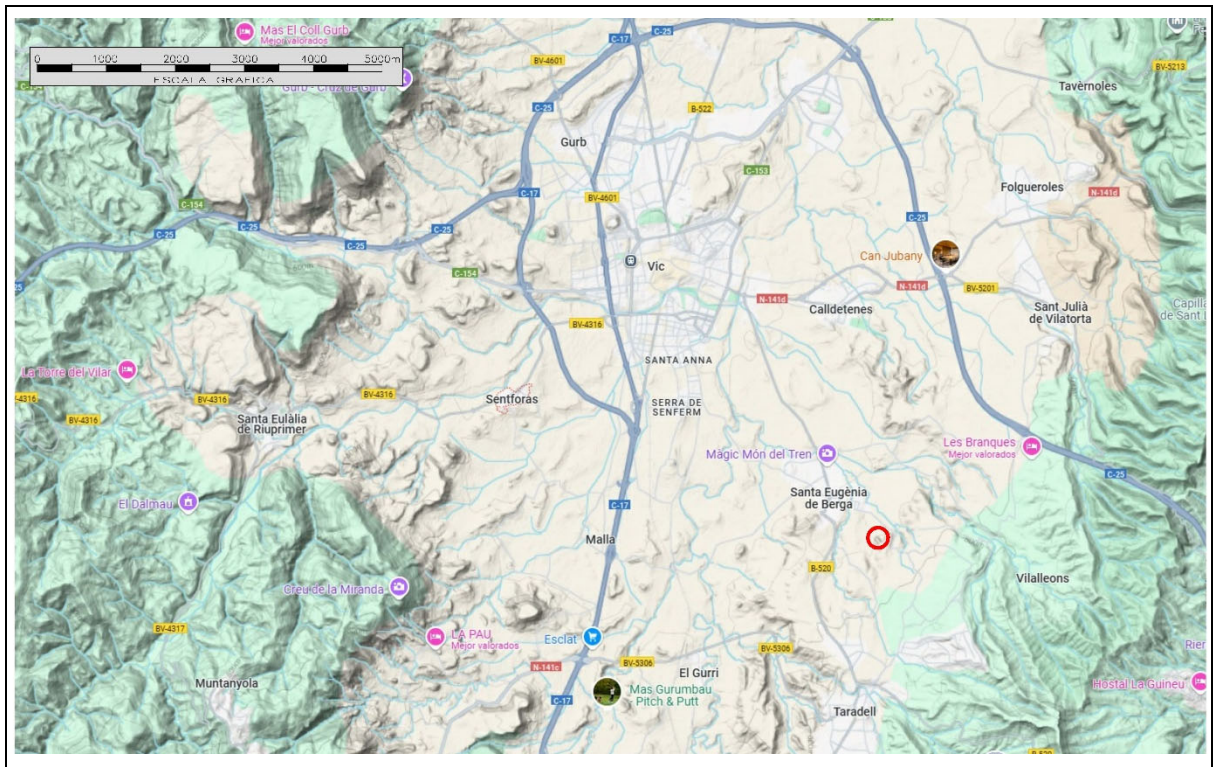
Coordenades UTM

UTM31N - E ETRS89: E 441268.5 N 4638411.3

Situació



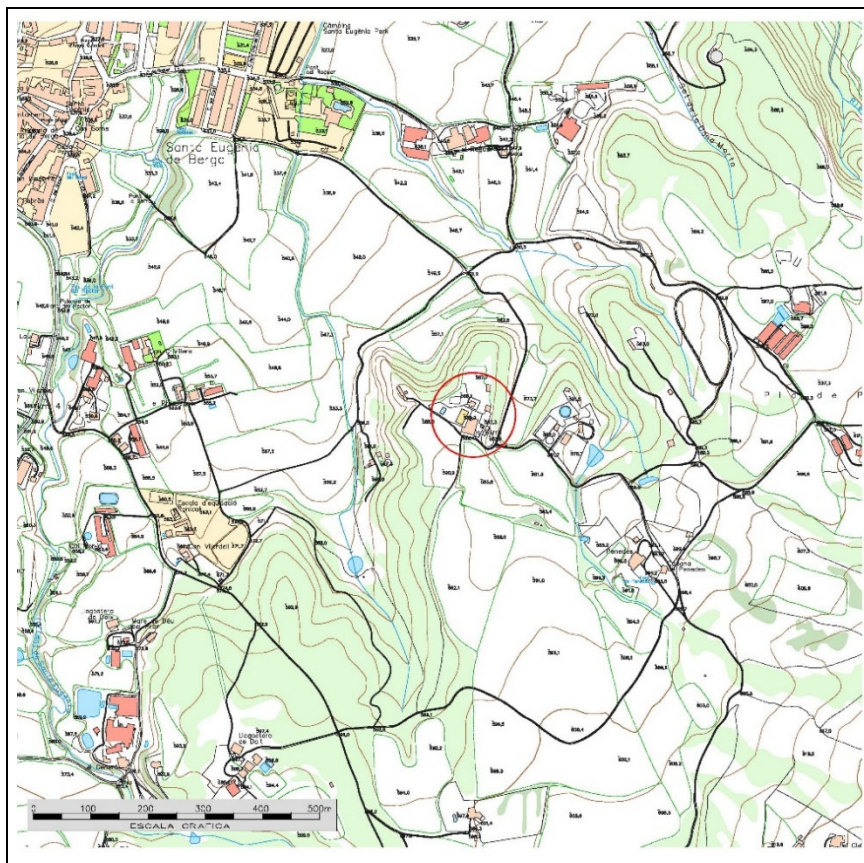
Relleu



Fons escènica de la plana des d'oest de La Serra, en sentit nord-sud



Topogràfic



Ortofoto ICGC 2023



Emplaçament



2. PLANEJAMENT VIGENT I INSTRUMENTS DE PAISATGE

2.1. PLANEJAMENT TERRITORIAL

Pla territorial parcial de les Comarques Centrals (aprovació definitiva: 16.09.2008)

Categoria

Sistema d'espais oberts. Categories de sòl: sòl de protecció especial:

Comprèn aquell sòl que pels seus valors naturals o per la seva localització en el territori, el Pla considera que és el més adequat per a integrar una xarxa permanent i contínua d'espais oberts que ha de garantir la biodiversitat i vertebrar el conjunt d'espais oberts del territori amb els seus diferents caràcters i funcions.

Articulat

Segons l'article 2.7 el Sòl de protecció especial es poden autoritzar actuacions a l'empara de l'apartat 4 de l'article 47 del Text refós de la Llei d'urbanisme, (Decret legislatiu 1/2005), i articles concordants del Reglament (Decret 305/2006), sempre que no afectin de forma clara els valors que motiven la protecció especial.

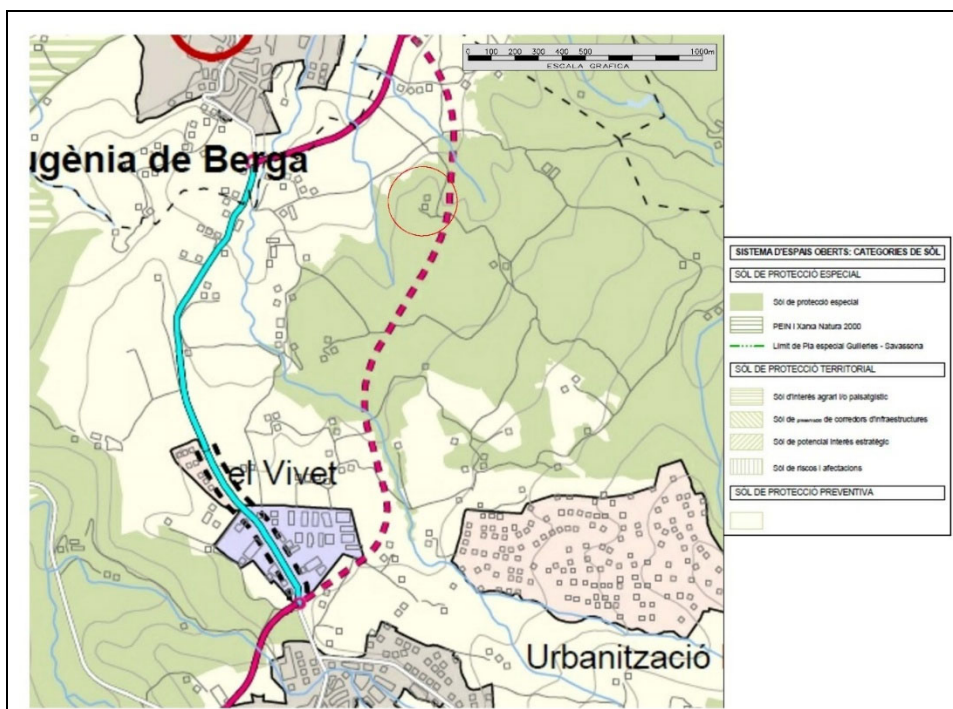
La intervenció s'admet en tant que s'emmarca en la classificació A de l'article 2.5: Edificacions que aporten qualitat al medi natural, agrari i paisatgístic, ja que proporciona el manteniment d'una edificació vinculada al territori rural, inclosa en el Catàleg de Masies.

Segons l'article 2.15 les edificacions legalment implantades que s'ajustin als supòsits d'usos permesos en sòl no urbanitzable poden mantenir-se i ampliar-se si es compleixen els requisits del Planejament general urbanístic a què estiguin subjectes i les determinacions que estableixen la legislació urbanística i el Pla.

Directrius de paisatge del Pla territorial parcial de les Comarques Centrals

Pel que fa a les normes territorials sobre el paisatge s'estarà a allò especificat a l'article 6.3 Condicions generals per a les edificacions aïllades. L'actuació de renovació de l'edificació existent segueix les estratègies d'integració en el paisatge d'harmonització – ocultació.

PTCC



2.2. PLANEJAMENT MUNICIPAL

Fitxa Id. 56 del Catàleg de masies i cases rurals en sòl no urbanitzable del terme municipal de Taradell (POUM) (aprovació definitiva 22.09.2009)

Modificació puntual número 12. Ajustos en la regulació del sòl no urbanitzable (aprovació text refós 26.05.2022)

Classificació

Sòl no urbanitzable

Qualificació

clau 23 – Protecció de l'edificació rústega

Volumetria Original:

Es mantindrà la volumetria original dels volums catalogats a preservar

Usos admesos en el cos principal i en els cossos annexos:

Els usos admesos en el cos principal i en els cossos annexos venen definits en els articles 231 i 232 de les normes urbanístiques

Condicions d'ordenació, edificació, serveis i accés:

Edificació (volums catalogats a preservar):

VOLUM: Només s'admet la nova edificació en el cas de previ enderroc de l'antiga i sempre condicionada a la reproducció de les característiques tipològiques i cromàtiques de l'antiga masia catalana.

AMPLIACIÓ DE VOLUM: El percentatge d'ampliació admès serà d'un 20% del volum del cos principal, amb les condicions fixades en els articles 230 i 235 de les normes urbanístiques.

ESTRUCTURES PORTANTS: mantenir l'estructura de les parets

FORJATS: Es permet la substitució de l'estructura mantenint els nivells

COBERTES: Conservar el tipus de coberta i ràfec

FAÇANES: Es permet modificar la composició de les façanes

INTERIOR: Es permet la redistribució de parets no portants

Serveis i accessos:

SANEJAMENT: Qualsevol nova utilització garantirà l'existència de sanejament autònom amb el corresponent sistema de depuració

ENERGIA: Es millorarà el subministrament energètic i les comunicacions. No s'admetran línies aèries. Es recomana l'ús d'energies alternatives i renovables

ACCESSOS: Si s'escau, caldrà millorar els accessos amb plantació d'arbrat i reforestació de talussos a càrrec del propietari.

Catàleg de Masies Taradell POUM

Document original: www.taradell.cat. En una actualització a través del codi de verificació d'identificació (CVI).

	Id: 56	
	Nom: La Serra	
	Municipi: Taradell	
	Nucli o indret: Zona nord-est	
	Adreça postal:	
	UTM X: 441361	
	UTM Y: 4838811	
	Dades cadastrals: 1386901C	
	Qualificació sol: clau 23 Protecció edificació rústega	

DESCRIPCIÓ DE LA MASIA O CASA RURAL
Descripció volumètrica i de l'entorn paisatgístic (tipologia i entorn actual):
 Casa datada de l'any 1100, segons document original del museu episcopal. La planta és irregular composta de moltes i variades ampliacions, i està construïda amb pedra, arrebossada i pintada. La coberta és de dos vessants i properament es restaurarà. Hi ha una galeria i una terrassa a la façana. al primer pis. Hi ha una granja abandonada al nord i un cobert.

Ús actual i titularitat:
 Abans era casa de colònies de 80 places (1985-2001) però ara és un Centre Residencial d'Acció Educativa des de 2002, amb 23 places. Almenen nens tutelats de la Generalitat i a'usa com el seu habitatge. Hi ha 19 treballadors. La titularitat és privada.

Estat de conservació de l'immoble o conjunt, serveis i situació de risc:
 Hi ha electricitat, telefon i aigua de la xarxa municipal de Taradell. Es conserva en bon estat.

Accessibilitat des dels camins públics:
 S'accedeix a la casa prenent un camí que comença al sud-est del nucli urbà de Santa Eugènia de Berga.



JUSTIFICACIÓ DE LES RAONS LEGALS QUE ACONSELLEN LA RECUPERACIÓ I PRESERVACIÓ DE LA MASIA O CASA RURAL.
 És un mas que rebé el nom de la seva situació en una petita serra. El 1098 ja surt documentada. Successius engrandiments per la seva banda nord hi han donat un carrer allargat i escalonat (Les Masies de Taradell, CET).

- DETERMINACIONS NORMATIVES**
- Volumètria Original:**
 Es mantindrà la volumètria original dels volums catalogats a preservar.
- Úsos admesos en el cos principal i en els cosos annexos:**
 Els usos admesos en el cos principal i en les coses annexes venen definits en els articles 231 i 232 de les normes urbanístiques
- Condició d'ordenació, edificació, serveis i accés:**
Edificació (volums catalogats a preservar):
VOLUM: Nens de s'admet la nova edificació en el cas de privi d'entorn de l'entorn i sempre condicionada a la reproducció de les característiques tipològiques i cromàtiques de l'entorn masià català.
AMPLIACIÓ DE VOLUM: El percentatge d'ampliació admes serà d'un 20% del volum del cos principal, amb les condicions fixades en els articles 230 i 235 de les normes urbanístiques.
ESTRUCTURES PORTANTS: mantenir l'estructura de les parets
FORJATS: Es permet la substitució de l'estructura mantenint els nivells
COBERTES: Conservar el tipus de coberta i ràfec
FAÇANES: Es permet modificar la composició de les façanes
INTERIOR: Es permet la restauració de parets no portants
- Serveis i accessos:**
SANEJAMENT: Qualsevol nova utilització garantirà l'existència de sanejament autònom amb el corresponent sistema de depuració.
ENERGIA: Es millorarà el subministrament energètic i les comunicacions. No s'admetran línies aèries. Es recomana l'ús d'energies alternatives i renovables.
ACCESSOS: Si s'escau, caldrà millorar els accessos amb plantació d'arbret i reforçament de talussos a càrrec del propietari.

Document original: www.taradell.cat. En una actualització a través del codi de verificació d'identificació (CVI).



Document original: www.taradell.cat. En una actualització a través del codi de verificació d'identificació (CVI).

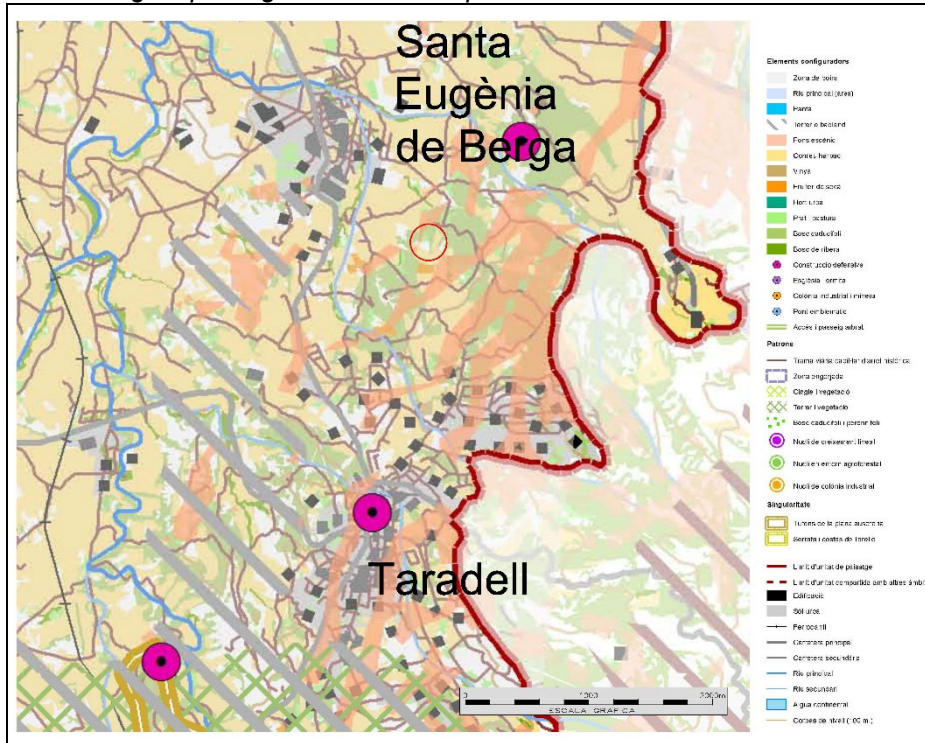
2.3. CATÀLEG DE PAISATGE

Catàleg de paisatge de les Comarques Centrals (aprovació definitiva: 27.07.2016)

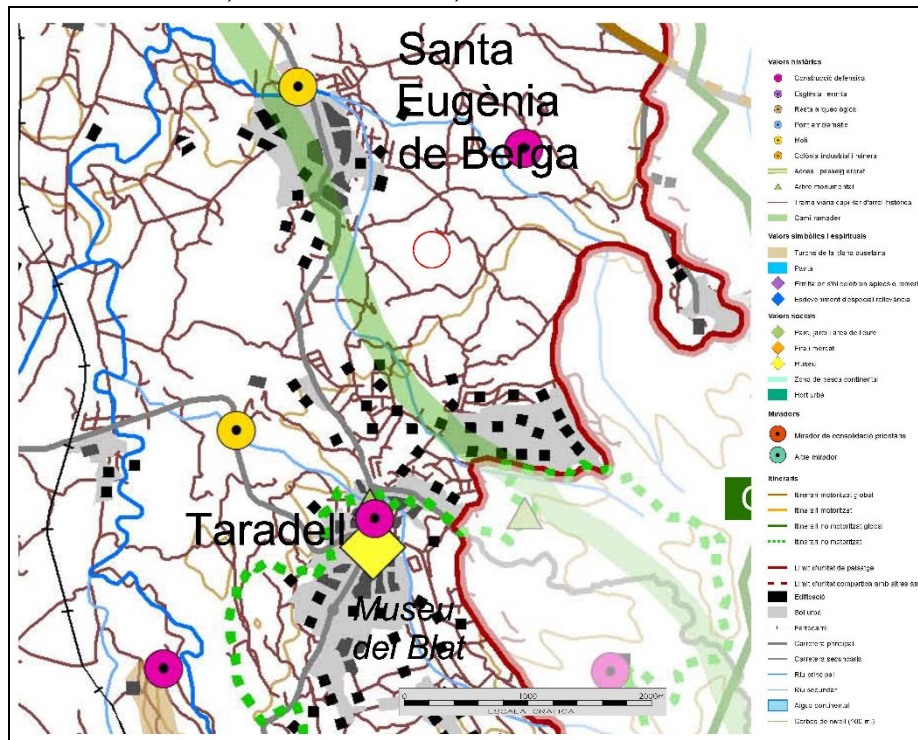
Unitat de paisatge

Plana de Vic (UP-17)

Catàleg de paisatge de les Comarques Centrals. Valors estètics



Catàleg de paisatge de les Comarques Centrals.
Valors històrics, simbòlics i socials, i miradors i itineraris



Avaluació del paisatge

Debilitats:

– Les construccions aïllades en sòl no urbanitzable, vinculades a l'activitat agrària o als serveis, com ara moderns coberts de maquinària, granges, naus, fàbriques, etc. desvinculades de les característiques de l'entorn que les acull i que pertorben l'harmonia visual del paisatge. Tot i que aquestes construccions ajuden a mantenir l'activitat agrícola, algunes provoquen uns impactes visuals en entorns d'alta qualitat paisatgística.

Amenaces:

– La possible pèrdua de la fesomia original de la Plana de Vic com a conseqüència de la fragmentació de l'antiga estructura oberta de masos associats a tot un seguit de feixes i camps de conreu.

Fortaleses:

– La Plana de Vic gaudeix de coherència interna des del punt de vista fisonòmic
– La riquesa i fertilitat de la contrada és prou coneguda. Bona prova d'això és la tradició agrícola (amb vocació ramadera) que existeix actualment i que, des de l'època romana, es fa més o menys present.

Oportunitats:

– Des del punt de vista de l'educació i la divulgació, és molt important recordar i fomentar l'estudi de la particular disposició invertida de la vegetació, així com de l'existència de rouredes de gran interès en els turons testimoni que esquitxen la plana.

Objectius de qualitat

17.2 Unes formes morfològiques, com ara els anomenats turons testimonis i terrers, que constitueixen una de les característiques principals de la Plana de Vic, valoritzades i preservades com a sistemes de síntesi de l'estructura del territori.

17.5 Un paisatge agrari extens estructurat a l'entorn d'importants masos i parcel·les de conreu en formes paral·leles, hereves de les antigues centuriacions romanes en quadrícula, ben conservat.

17.6 Un llegat històric i patrimonial de gran vàlua.

Es troben a les immediacions algunes construccions defensives com a miradors, prop de concentracions d'aigua i elements patrimonials com els molins.

Castell de Taradell des de sud +795m



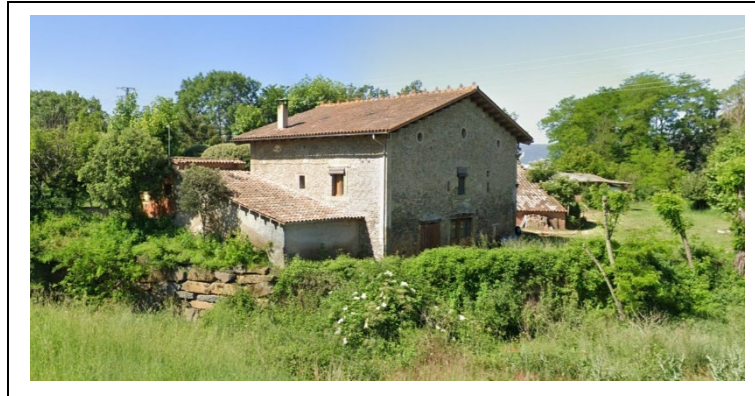
Pantà de Taradell +660m – Torrent de Mansa – Riera de Taradell fins a El Gurri



Castell de Sala-d'heures +575m Pantà de Sala-d'heures +575m – Riera de Vilalleons fins a El Gurri



Molí del Gener – Torrent de Santa Eugènia



Molí dels Capellans – Riera de Taradell

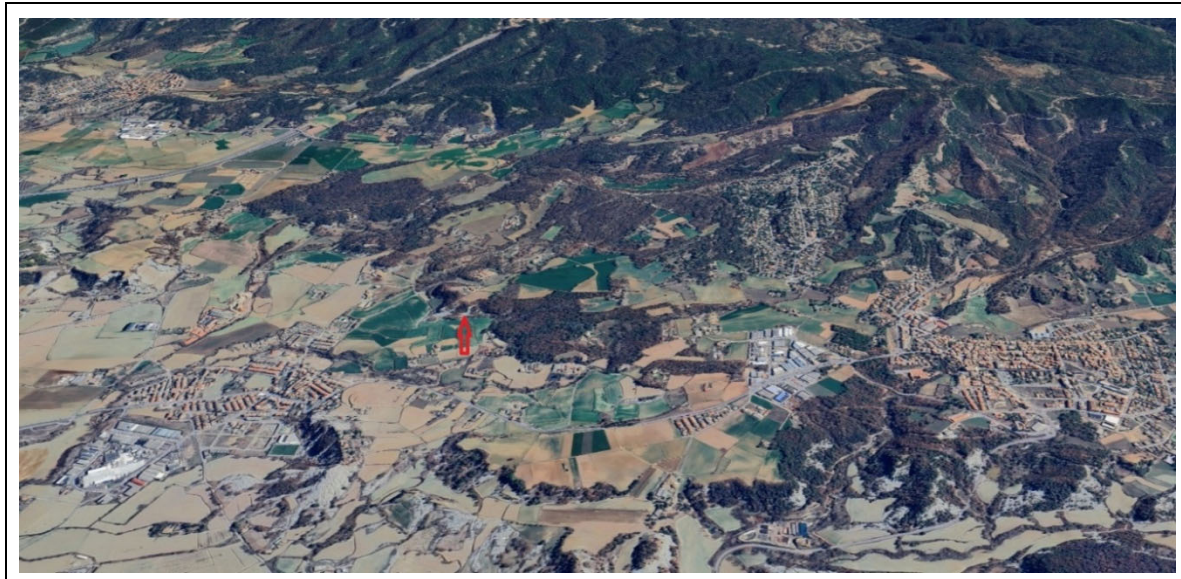


3. PAISATGE A ESCALA TERRITORIAL

caracterització del paisatge de la unitat de paisatge

Vista de la Masia des de la B-520 cap a est

Els turons de la UP 10 Guillerries envolten l'àrea de parcel·les de conreu de la plana ausetana



Sta. Eugènia de Berga

Masia La Serra

Taradell

3.1. DESCRIPCIÓ

descripció sintètica dels trets de la unitat de paisatge

La Plana de Vic és una depressió envoltada d'elevacions, des de les quals s'observa la unitat en dies en què la boira no hi és present. Al nord, a la unitat veïna de l'Alt Ter, destaca el mirador de la Mare de Déu de Bellmunt (1.230 m) (15) que té als seus peus la zona de Torelló i Manlleu. Des del santuari hi ha vistes cap al Puigmal, el Pedraforca i la serra de Queralt, el Puigsacalm i els relleus tabulars del Collsacabra i el massís del Montseny.

Geològicament, la Plana de Vic està formada per una capa de materials sedimentaris terciaris (Eocè) Morfològicament està constituïda per una extensa conca d'erosió, situada entre els 400 i 600 metres d'altitud, que s'allargassa uns 30 quilòmetres en direcció N-S, amb una amplada màxima de 10 km en

sentit E-W, excavada en materials margosos per la forta erosió dels rius de la conca del Ter (Ter, Gurri i Mèder) al sector septentrional, i pel Congost (tributari del Besòs) al sector meridional.

El clima és mediterrani de muntanya mitjana amb forta tendència continental.

La llarga antropització de la contrada ha substituït els boscos originals de la plana per conreus i pastures, i ha marginat les formacions forestals cap als costers i indrets més difícils de conrear. La vegetació que correspondria a la unitat, des d'un punt de vista zonal i altitudinal, seria l'alzinar muntanyenc, per bé que la vegetació potencial de la major part de la unitat es correspon a la roureda de roure martinenc amb boix.

Roureda del Llopard des de nord

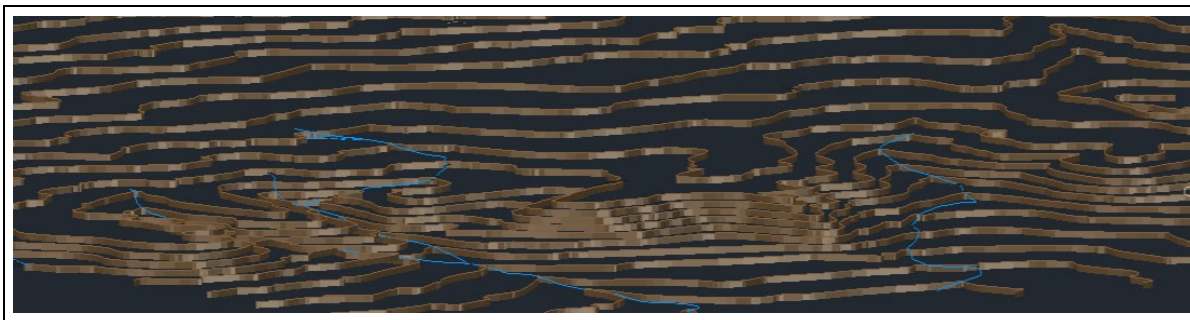


3.2. COMPONENTS

relació de components estructurals del paisatge

- Conca d'erosió, de notable horizontalitat, rebaixada per les xarxes fluvials del Ter i del Congost. Tota la plana es troba voltada de muntanyes.
- Presència de nombrosos turons testimoni amb presència de vegetació. Alguns castells en coronen alguns, com a Tona o a Orís.
- La unitat és travessada pel riu Ter en el seu sector septentrional i central formant meandres i acollint passejos urbans, colònies industrials, rescloses i altres infraestructures.
- Nombrosos vessants aixaragallats sobre margues, tant als vessants de les muntanyes que envolten la Plana de Vic com en els turons testimoni que l'esquitxen.
- La boira forma part del caràcter d'aquest paisatge i en condiciona les visibilitats en determinades èpoques de l'any.
- Als espais rurals hi predominen el cultiu de cereals i farratges pel bestiar i la indústria ramadera
- Existeixen molts nuclis de població de força entitat, com Vic, Manlleu, Torelló o Tona.
- L'àrea urbana de Vic acull els principals polígons industrials de la unitat.
- El cromatisme de la unitat oscil·la entre el verd dels camps de conreu, el gris de les margues i el blanc de les boires.
- Hi ha un bon nombre de grans cases pairals, que es troben en actiu i que gaudeixen de gran renom comarcal.
- L'embotit de la Plana de Vic i tota la indústria càrnia associada gaudeix de gran reconeixement i tenen una incidència destacada en la configuració del paisatge.
- Les colònies industrials representen un llegat històric i patrimonial de gran vàlua.

Modelització del relleu. Vista des de nord-oest de la finca



torrent del Migdia

turó sobre el que es troba La Serra

3.3. VALORS

recull de valors significatius

La unitat Plana de Vic presenta un relleu de caràcter planer en la major part de la seva superfície en combinació amb un predomini dels usos agrícoles o agroforestals que, en conjunt, conformen una imatge visual amb un gran valor estètic. A les àrees de caràcter més agrari de la Plana de Vic hi és rellevant el patró paisatgístic que conformen les trames viàries capil·lars d'arrel històrica, ja que articulen uns paisatges tradicionals d'alta connectivitat humana que permeteren la gènesi de molts nuclis de població de petita dimensió arreu del territori.

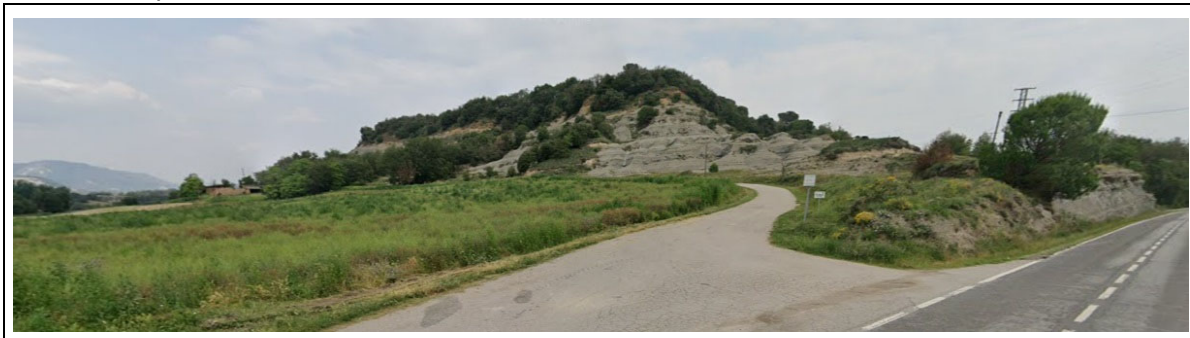
Conreu herbaci de la plana



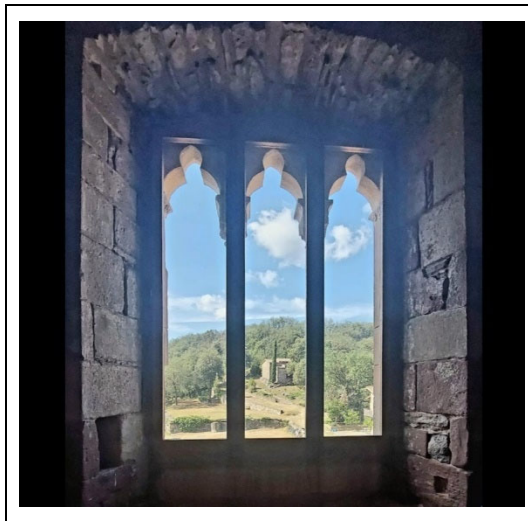
Cal destacar els quatre petits turons representatius dels relleus eocènics de la plana de Vic: el Turó del Castell de Tona, el de Torrellebreta, el de Mont-rodon i el de Gurb. Aquests turons testimonien i constitueixen formacions geològiques singulars que identifiquen la conca d'erosió de la plana de Vic (excavada pels rius Ter i Congost).

També és important la zona dels serrats i costes de Torelló, caracteritzada per petites serres amb vessants erosionats amb presència de vegetació a la carena. Hi ha altres elements que aporten singularitat a la imatge visual com poden ser els terrers o fins i tot la boira.

Turons de la plana ausetana, serrat de Mont-rodon +622m. des de la BV-205 des de sud



Ermita de Santa Maria de Mont-rodon des de l'interior del Casal de Mont-rodon



La ciutat de Vic, la més rellevant de la unitat, per si mateixa té un destacable valor patrimonial, que demostra la importància del lloc en èpoques llunyanes, i la seva incidència en la configuració del paisatge de la plana.

3.4. DINÀMIQUES

esment de les dinàmiques principals

L'erosió determina la presència de terrers que caracteritzen la unitat, així com els turons testimoni. Més d'un 5% del territori correspon a un sòl amb vegetació escassa o nul·la pròpia d'aquestes formacions amb pendent considerable que no permeten l'establiment de la vegetació. La conca està travessada pel riu Ter i els seus afluents Mèder i Gurri que amb la seva acció erosiva, van originar la depressió.

La inversió tèrmica característica del territori dona temperatures elevades a més altitud, i això afavoreix l'aparició de rouredes a zones més baixes que els alzinars, l'aire fred queda enclotat al fons de la plana i forma la boira.

La vegetació actualment ha perdut superfície, ja que ha estat eliminada per crear camps de cultius. Representa un escàs 22%, amb una majoria de matollars, prats secs i alguns alzinars. Les rouredes que abans ocupaven les zones més planes, han quedat restringides a turons, zones d'inundació i vessants en forts pendents, bàsicament zones que no s'han aprofitat pels conreus. Als llocs més ombrívols es troben pinedes secundàries de pi roig.

Torrent del Migdia – Font del Penedès propers a la finca



Presenta una extensió dedicada a l'agricultura del 62% del seu territori. Es cultiven principalment cereals i farratges pel bestiar. Domina també especialment la ramaderia que, podria qualificar-se com d'industrial, per l'elevada producció i formes de gestió. Destaca la producció càrnia, especialment de porcí i els seus derivats.

La unitat destaca per ser una rica plana agrícola amb un seguit d'elements antròpics remarcables. Per una banda els masos, molt característics pels arcs de les galeries que s'utilitzaven com assecadors, i per l'altra, l'estructuració de les parcel·les de conreu que s'estenen al peu dels turons-testimoni emblemàtics d'aquesta unitat. Aquests conreus solen estar lligats a l'alimentació dels animals i a les granges que amb les sitges envolten les antigues cases pairals escampades pel territori cohesionant les terres de cultiu.

Estructuració de les parcel·les de conreu entorn els masos



Els pobles, més petits quan solament estaven lligats a activitats agrícoles i ramaderes, han anat creixent gràcies a les activitats industrials i avui en dia són grans poblacions que ocupen una part important de la plana. El creixement de diversos polígons industrials lligats a noves activitats i a les vies de comunicació que travessen la plana ocupen gran part de la superfície abans cultivada i desdibuixen les morfologies urbanes. Hi ha 24 nuclis de població distribuïts més o menys regularment ocupant un 4,57%. Els nuclis més habitats són Vic, Manlleu, Torelló i Tona.

Les infraestructures viàries ocupen un 2,39% i envolten la ciutat de Vic comunicant-la amb el Pirineu i Barcelona per l'autovia C-17 o Eix del Congost, amb Girona i Lleida per la C-25 o Eix Transversal i la carretera C-37 amb la Garrotxa a través dels túnels de Bracons. Existeixen també un seguit de carreteres comarcals i locals que connecten les diferents poblacions de la unitat, així com serveis ferroviaris.

Presència d'infraestructures



B-520 que comunica Taradell amb Sta Eugènia de Berga, des de sud. Pou de la font del rector.



Al llarg del riu Ter, des de Torelló passant per Manlleu i acabant a Roda es va desenvolupar una activitat industrial lligada al sector tèxtil, que va generar la creació de les colònies industrials, actualment record d'un ric patrimoni industrial de dècades passades.

4. PAISATGE DEL LLOC I PROJECTE

la inserció de l'actuació en el lloc

4.1. DESCRIPCIÓ I VISIBILITAT DE L'EMPLAÇAMENT

4.1.1. Estructura del lloc



Camí des de Sta. Eugènia de Berga Turó Masia La Serra

Topografia

La Masia La Serra és ubicada damunt d'un turó, en terreny pla, al voltant de la cota +589m. L'espai obert a nord, formant un turó, fins al límit natural que forma la roureda està entorn a la cota +587,7m. La zona arbrada forma un talús descendent que baixa els primers metres fins a cota +560m a nord, oest i est per seguir baixant més suaument a continuació. A sud la cota es manté elevada. L'aparcament pròxim a l'accés a la masia es situa a la cota +583.8m

Hidrografia

Prop del conjunt edificat es troba a est el Torrent del Migdia i Font de Penedès, a oest un Torrent sense nom que conflueixen amb el Torrent de Santa Eugènia cap a la Riera de Vilalleons fins al Riu Gurri que desemboca al Riu Ter, a nord de l'àmbit.

Descripció de l'entorn i del paisatge

Vegetació i arbrat dispersos en entorn immediat. Camps de conreu en àrea circumdant.

Els valors paisatgístics més destacats dels environs de l'àmbit d'actuació són els conreus de cereals i farratges i els turons de la plana ausetana

accés des de nord-oest al turó on es troba la masia



accés a la masia, àrea d'aparcament



Accés masia

Actualment, l'accés a la finca es realitza des d'una pista asfaltada des de sud-est de Santa Eugènia de Berga a cota +539m en un recorregut d'uns 800m.

Descripció de la volumetria

General

L'espai obert entre l'edificació principal i els volums aïllats annexos s'encercla amb una roureda des de l'oest, nord i l'est, delimitant la finca.

Conjunt principal

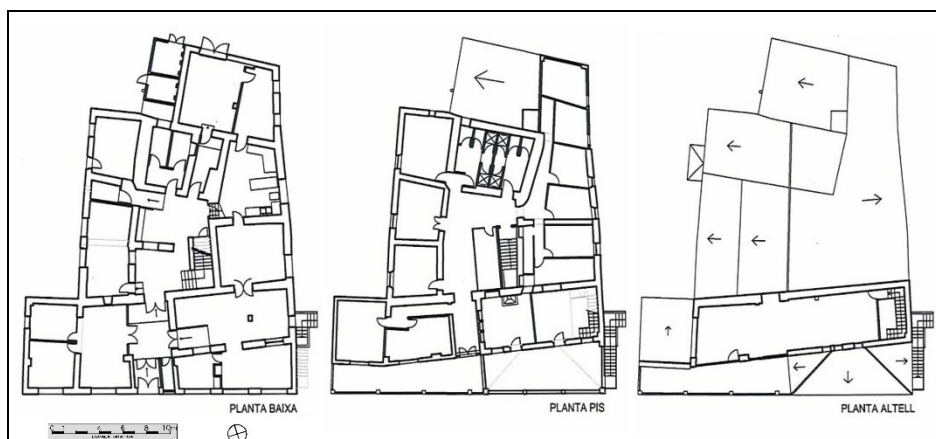
La masia constitueix l'edificació principal, de superfície construïda 1.008 m²

Segons el núm d'inventari IPA 24148 dels Mapes de Patrimoni Cultural de la Diputació de Barcelona:

“La Serra és una masia d'origen medieval de la qual no se n'observen vestigis per la notable reforma que s'hi ha fet durant el segle XX.

Està formada per diversos volums superposats; el principal està situat a la part posterior, i se n'ha adossat un altre a la façana superior en alçada. El principal és de planta baixa i pis i té la coberta a dos vessants amb el carener perpendicular a la façana. Les finestres de les façanes laterals i posterior són d'arc pla arrebossat i s'hi distribueixen de forma aleatòria. A l'interior s'hi conserva un brançal de pedra carejada que es podria correspondre amb l'antic portal. A la façana principal s'hi ha adossat un cos de planta baixa, pis i golfes amb la coberta a dos vessants amb el carener perpendicular a la façana. Totes les finestres són d'arc pla arrebossat. Al mateix temps, a la seva façana s'hi adossa un tercer volum, de planta baixa i la part superior porxada en un extrem i una terrassa transitable a l'altre. Les finestres també són totes d'arc pla arrebossat. El tractament exterior dels murs és arrebossat i pintat i el ràfec està acabat amb una senzilla imbricació de teules ceràmiques. L'interior ha estat pràcticament fet de nou.”

plantas edificació principal



Edificacions auxiliars

A nord de la masia es troba el volum annex 1, objecte d'aquest projecte. A nord-est hi ha un cobert, annex 2, i a nord d'aquest un tercer annex.



Descripció històrica

Segons el núm d'inventari IPA 24148 dels Mapes de Patrimoni Cultural de la Diputació de Barcelona:
"Història

Està documentada des de l'any 1099. El sindicat remença de l'any 1448 va reunir a diversos propietaris a la plaça de Taradell, entre els quals hi consta Pere Serra, per demanar l'abolició de la servitud i els mals usos a la monarquia. Al fogatge de 1515 del terme de Taradell i de la parròquia de Santa Eugènia de Berga hi consta Pere Roure de la Serra i al de 1553 "En Font de la Serra". A l'amirallament de 1854 hi consta com a propietari Felicià d'Abadal."

Segons l'Inventari del Patrimoni Arquitectònic de la Direcció General del Patrimoni Cultural de la Generalitat de Catalunya:

"Notícies històriques

Masia situada a peu de camí entre la Llagostera i el Penedès, rebé el non del topònim del lloc, un petit serradet. Existia abans del 1325 i com la majoria de masies del sector NE de la població pertanyia a la parròquia de Santa Eugènia de Berga tot i que avui es troben enclavades dins del terme municipal de Taradell. Moltes d'aquestes masies havien nascut per l'establiment de fadristerns en terres no molt llunyanes al mas patern. La Serra no patí el despoblament provocat per la pesta negra i la trobem registrada en els fogatges del s. XVI així com en el nomenclàtor de la província de Barcelona de l'any 1860. La fesomia actual del mas no denota cap element medieval més aviat és fruit de reformes i ampliacions successives que poc tenen que veure amb l'estructura primitiva."

Usos actuals

Ús actual conjunt principal

Centre residencial d'acció educativa

Ús actual edificacions auxiliars

Magatzem, garatge

Disposa d'instal·lacions d'aigua, electricitat, gasoli, telefonia i sanejament.

Volum annex 1

El volum annex 1 que es preveu substituir, on es circumscriu l'actuació, era destinat anteriorment al bestiar i recentment s'empra com a magatzem.

És una construcció en planta baixa a nord de l'edifici principal i separada d'aquest uns 18,50 m. Disposa d'un volum principal a dues vessants, amb parets de 4.00 a 5.00 m d'alçada on es situa el carener, i uns coberts adossats a menys alçada d'una vessant. Disposa d'un altell en la banda oest, i un nivell més alt a la banda est, que se salva amb una escala molt pendent. Hi ha algunes portes i obertures de mides diverses i situades d'una forma aleatòria a diferents nivells.

Es troba en un deficient estat constructiu –fonaments inexistents, composició de paret senzilla de maó foradat sense aïllament però amb patologies estructurals i volums adossats de diferents característiques: coberta metàl·lica, coberta amb teula àrab. La construcció a enderrocar està formada per parets de maó foradat, sobre les que hi ha bigues de fusta, llates i teula àrab. En el centre de l'espai hi ha un pilar de maó foradat de 45 x 45 sobre el que descansen bigues principals de formigó pretensat i sobre aquestes bigues de fusta. En les cantonades la paret està doblada formant pilastres de 30 x 30. Al voltant de l'edifici hi ha unes altres pilastres que surten enfora del primer volum que formaven un cobert adossat a aquest. Les parets no estan lligades amb les bigues i s'aprecien nombroses esquerdes verticals. L'estat de les bigues i cobertes és deficient.

Els coberts perimetrals es van enderrocar fa uns anys per la seva precarietat i per raons de seguretat.

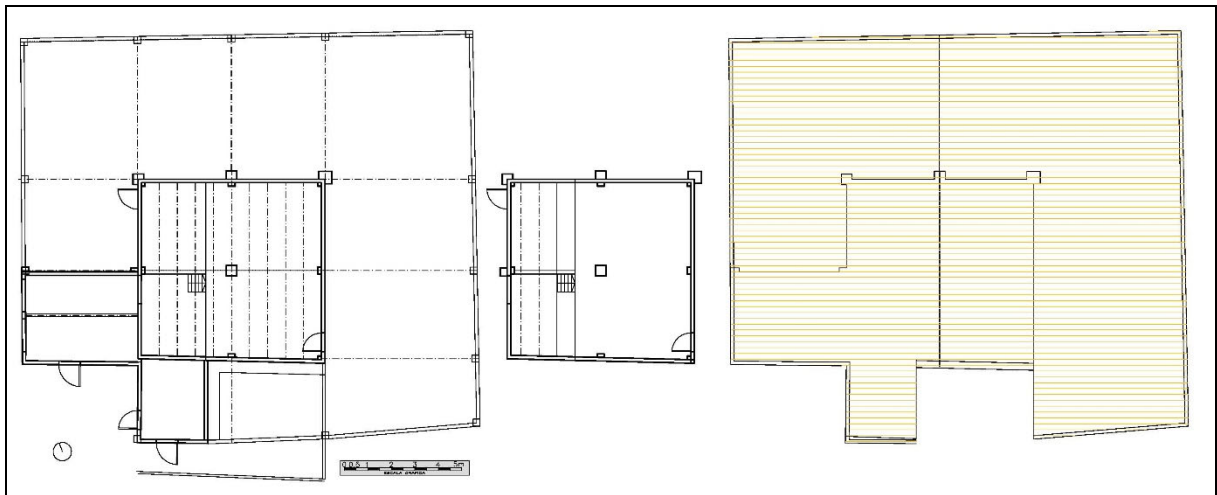
Ortofoto anterior a l'enderroc dels coberts



estat inicial de l'annex 1:
planta baixa

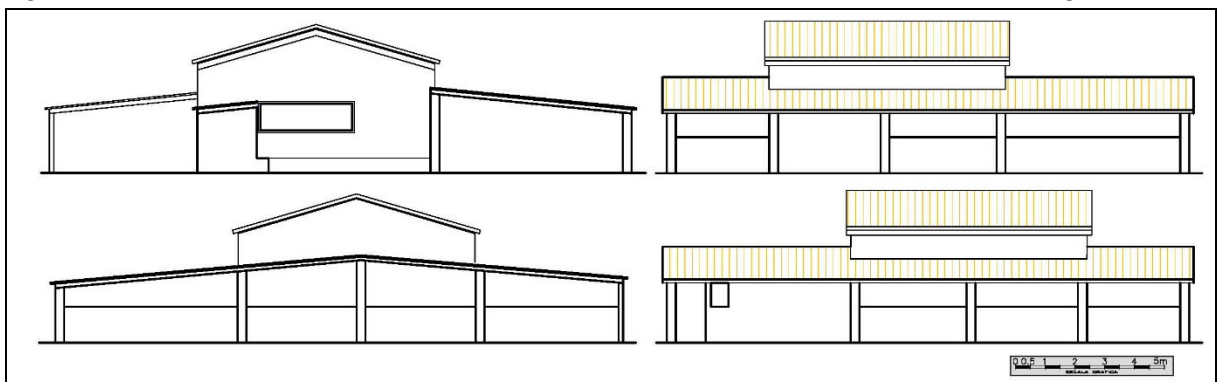
planta altell

planta coberta



alçats estat inicial annex 1:
alçat sud

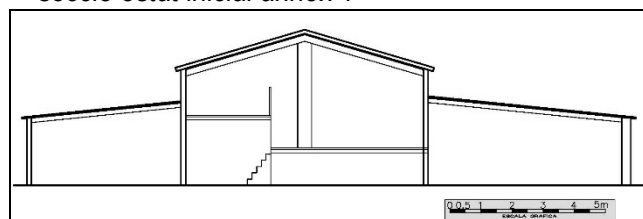
alçat est



alçat nord

alçat oest

secció estat inicial annex 1



vista de l'interior



annex 1 estat actual





4.1.2. Alternatives d'ubicació

Les alternatives d'ubicació que s'analitzen a l'hora d'ampliar el CRAE existent són:

- 1.– allunyat de la masia, com en la proposta del PEU 2014
- 2.– a l'annex en l'estat en el que es troba actualment
- 3.– en substitució de l'annex existent, reduint la superfície edificada

4.1.3. Visibilitat de l'emplaçament

L'entorn pròxim a la casa forma una petita serra que dona nom a la finca. L'aparcament es situa a la cota +583.8m. La masia es troba al voltant de la cota +589m. L'espai obert a nord, formant un turó, fins al límit natural que forma la roureda està entorn a la cota +587,7m.

El paviment de planta baixa del nou pavelló s'anivellarà al mateix punt del volum precedent a cota +586.50m.

Conca visual de la masia



La zona arbrada perimetral a la finca forma un talús descendent que baixa els primers metres fins a cota +560m a nord-oest per seguir baixant més suaument a continuació. A sud la cota es manté elevada.

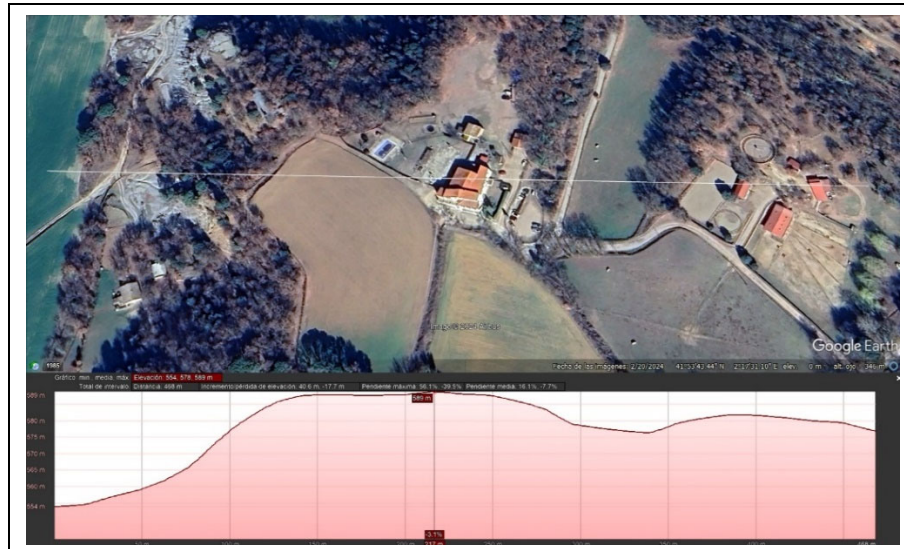
De manera que des de 500 m de distància per nord-oest ja ens trobem a +537 per arribar a cota molt més baixa +520 a 1 km de distància ja dins el nucli de Santa Eugènia de Berga. Per nord-est es manté la cota +585 a una distància de 500m, i al voltant d'1 km la topografia s'enfonsa a la Riera de Vilalleons i Pantà de Sala-d'heures i al Castell de Sala-d'heures +575m

A sud, a més d'1 km de distància trobem la urbanització La Roca +650 i la zona industrial del Vivet +610. La visió des d'aquests nuclis edificats, tot i trobar-se a cota més alta que La Serra, és imperceptible doncs és molt llunyana

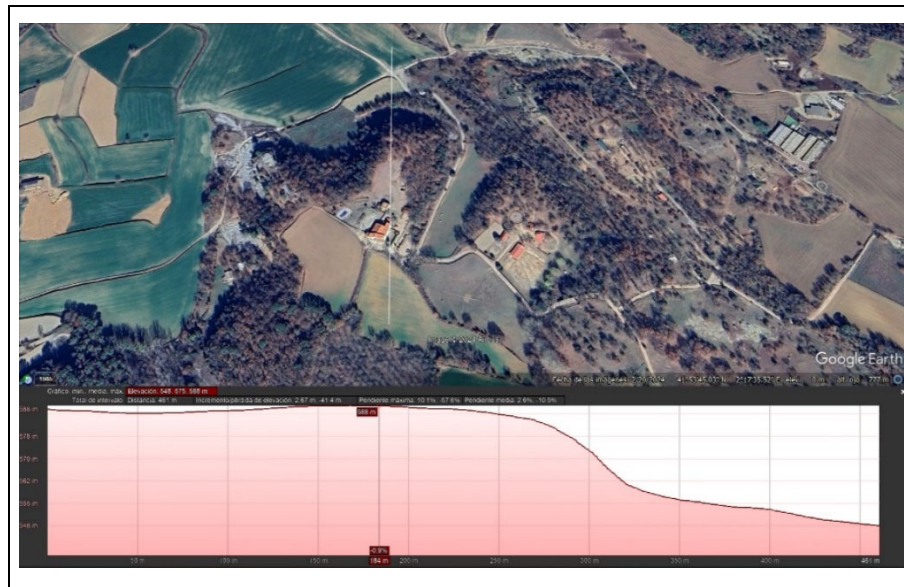
A est trobem diferents masos. A 500m de distància p ex el Penedès al voltant de la cota +595. A 1km de distància p ex Can Pic al voltant de la cota +640.

A oest s'acaben les estribacions que connecten des de nord-est la zona boscosa de Savassona a través de la Roureda del Llopard, la Roureda de la Serra i amb les conques del Torrent del Llopard, el Torrent del Migdia, Torrent a Santa Eugènia. Trobem el Presseguer o can Vilardell al voltant de +560 a una distància de 500m i fins a 1 km trobem una sèrie de masos, alguns ubicats a l'entorn de la carretera B-520 com can Vilaró o can Lau al voltant de la cota +550

secció longitudinal oest-est de l'àmbit Google Earth



secció transversal sud-nord de l'àmbit, Google Earth



Si bé el turó, pel fet de ser elevat, és distingeix a una certa distància principalment des de Santa Eugènia de Berga, pel fet que la finca te vegetació al perímetre no s'aprecien les edificacions existents i des de sud la pròpia masia oculta el volum annex. De manera que l'alteració del paisatge que es doni amb l'actuació és apreciable únicament des de l'entorn immediat

Si bé les visuals des de la masia arriben a molta distància, pel fet que l'edificació està força envoltada de vegetació en concret des del nord-oest no s'arriba a distingir la construcció i des de diferents angles en queda limitada la visió. L'alçat sud-est de la masia és el més visible des del recorregut de pujada de l'accés. La cara nord-oest és en canvi inaccessible ja que la massa vegetal obstaculitza el pas.

Mètode d'elaboració

La conca visual de la masia s'ha definit a partir del treball de camp.

S'ha precisat la delimitació de les àrees amb visió sobre la masia mitjançant la visita a les zones perimetrals. Es mostren fotografies d'alguns d'aquests punts, que se senyalen al mapa. S'ha tingut en compte l'efecte de:

- topografia
- vegetació
- edificacions existents

Com s'ha comentat el conjunt on s'ubiquen els volums de La Serra està elevat respecte l'entorn de conreus herbacis. La vegetació que l'envolta limita, en funció de la seva densitat, la visió de les edificacions.

El paisatge immediat sobre el que té incidència l'actuació el configuren:

1.- espai obert dins la finca i roureda perimetral. Els límits físics de propietat són per sud el camí d'accés i per nord, nord-est i nord-oest una roureda. La Serra es troba a sud i els tres volums annexes, a nord de la masia, s'obren a un espai natural obert, amb vegetació herbàcia, més elevat a l'àrea central nord-sud i descendent cap a est i oest.

espai obert posterior a la masia amb la roureda al fons, annex 1 i annex 3 cap a nord,



i cap a sud, amb vista de la masia



roureda perimetral a la finca



el pas cap a l'espai obert el configuren l'annex 1 i l'annex 2, vista des d'oest



espai de pas entre l'annex 1 i l'annex 2 des de sud



2.- protagonisme de la masia, a sud de la finca. És molt visible des del camí d'accés, ja que s'arriba amb vehicle a peu de porta. La seva dimensió tant en planta com pel seu volum és destacable i és inqüestionable la seva importància sobre la resta dels edificis existents a la finca.

edificació principal La Serra, des de sud

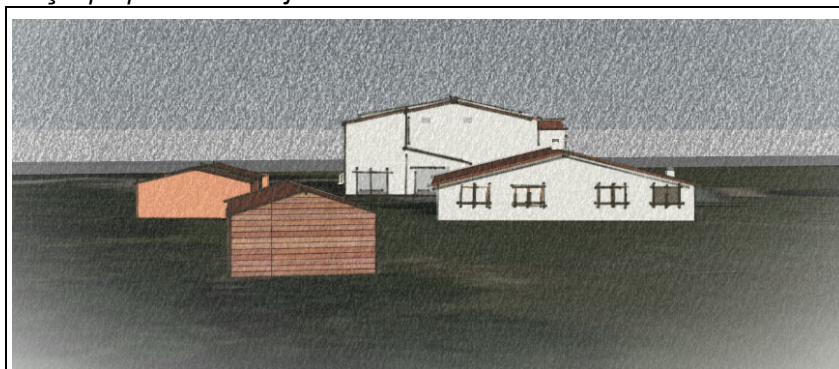


3.- relació entre els volums annexes. El diàleg que estableixen el sentit dels vessants de les cobertes de la masia amb les cobertes dels dos annexes més propers configuren el conjunt edificat.





alçat proposta del conjunt masia i annexes



4.2. PROGRAMA I REQUISITS DEL PROJECTE

4.2.1. Finalitat i justificació

L'objectiu de l'actuació es dotar la masia de l'ampliació del CRAE amb un pavelló aïllat, donant resposta a la necessitat d'incrementar les places disponibles de l'activitat d'interès públic consolidada a la finca, conservant la ubicació i traces d'un volum annex existent i els valors de l'arquitectura vernacular de la zona. Es proposa substituir, minimitzant l'ocupació de sòl, del volum annex 1 que es troba en estat de deteriorament, per un nou pavelló residencial, tot mantenint la tipologia de la construcció tradicional.

En conseqüència, pel fet de mantenir habitada la masia, s'afavoreix la gestió i el manteniment del paisatge que l'envolta.

4.2.2. Components

El programa de l'actuació preveu:

- Increment de 12 places residencials del CRAE existent amb algunes sales d'ús comú
- Instal·lació dels serveis de subministrament necessaris
- Ordenació de l'espai exterior mitjançant un porxo i l'enjardinament

4.2.3. Requisits tècnics i funcionals

Pel que fa al sistema constructiu i als materials d'acabat l'arquitectura existent a l'àmbit mostra el predomini de volums simples, cobertes de dos aiguavessos acabades amb teula àrab, ràfecs ajustats al pla de façana, obertures de petites dimensions en sentit vertical i façanes amb murs arrebossats amb morter de calç.

El projecte de nou pavelló és d'acord amb la composició volumètrica de l'annex 1, sentit dels vessants de coberta i característiques originals de les edificacions de la finca.

S'ha realitzat un anàlisi acurat a l'hora d'ubicar l'edificació, en relació a la precedent, estudiant la relació del nou volum amb el preminent de la masia a sud i la composició entre els sentits de cobertes dels dos edificis.

4.3. VISIÓ INTEGRAL DEL PROJECTE

estat inicial i estat final

4.3.1. Encaix del projecte i visió global de l'ordenació

La proposta d'actuació incideix en el respecte pel medi i en la minimització del programa funcional de les actuacions per tal de garantir la màxima integració en el paisatge. La topografia existent del lloc no es modifica.

L'ordenació busca una òptima implantació dels usos previstos (espai residencial i educatiu integrats a l'espai natural) i no implica nou sostre d'implantació ni noves edificacions atès que es tracta de la substitució d'una edificació annexa existent i atès que la disposició de l'edificació proposada ocupa la mateixa posició que la precedent, i amb una volumetria que s'adequa al conjunt de les edificacions. La reforma, al tractar-se de la substitució d'una edificació existent, pràcticament no té impacte paisatgístic, doncs no hi ha increment del volum general existent.

La degradació del volum existent, de poca qualitat, fa necessària la construcció d'una edificació de nova planta. Aquesta intervenció però, queda dins del turó on es troba de l'àrea construïda, encerclada per la roureda perimetral i per la masia i per tant serà imperceptible des de l'exterior.

El projecte del pavelló proposat incideix en una superfície construïda de 222,72 m² en planta baixa amb una àrea de porxo de 33,71 m² amb la següent distribució d'usos

QUADRE RESUM DE SUPERFÍCIES PROPOSTA ANNEX 1 PAVELLÓ CRAE	Superfície útil m ²	Superfície construïda m ²
R Rebedor	7,14	
S Sala Polivalent	53,81	
SHG1 Serveis Higienics generals	4,48	
SHG2 Serveis Higienics generals	3,10	
P Passadís	15,61	
H1 Habitació 1	18,14	
H2 Habitació 2	17,60	
H3 Habitació 3	23,20	
CH1 Cambra higiènica 1	5,00	
CH2 Cambra higiènica 2	5,00	
CH3 Cambra higiènica 3	6,22	
M Magatzem-estudi	24,00	
CI Cambra instal·lacions-office	11,50	
SUPERFÍCIE ÚTIL PAVELLÓ PLANTA BAIXA	194,80	
SUPERFÍCIE CONSTRUÏDA PAVELLÓ PB		222,72
Porxo		33,71
TOTAL SUPERFÍCIE CONSTRUÏDA PAVELLÓ		256,43

Es manté la implantació de l'edificació on hi ha el pavelló annex, reduint sensiblement el sostre construït, i amb un perfil d'acord amb el de la construcció preexistent, màximament en zona 23.

ubicació annex estat inicial

ubicació pavelló proposta



S'ha previst la substitució de l'annex 1, de l'antiga granja a Nord de la masia, de poca qualitat constructiva, en planta baixa a nivell del terreny. Es proposa un únic nivell del pavelló per motius d'accessibilitat, en que totes les peces serien adaptades, prescindint de l'altell que hi és en el volum preexistent. L'edifici s'arrela al terreny, reduint l'impacte sobre el lloc. L'espai de porxo donarà possibilitat d'ús d'aquest espais a cobert a prop de la masia obert cap a l'espai exterior, donant més profunditat, i amb un paper d'espai intermedi, de transició.

Es proposa l'adaptació dels espais existents als requeriments funcionals, respectant les traces de la coberta del volum preexistent de dues vessants. No s'incrementa el sostre construït respecte al preexistent, es redueixen les alçades de cubrició, i es manté el sentit dels vessants de les cobertes de la construcció original.

Contindrà una sala d'usos múltiples d'uns 55 m², per a sala de jocs, tallers i activitats comunicada a un porxo per permetre activitats a l'aire lliure, tres dormitoris que admeten 4 persones cadascun, amb el seu bloc sanitari format per dutxa, wàter i lavabo, un magatzem, un espai d'instal·lacions i uns serveis higiènics generals.

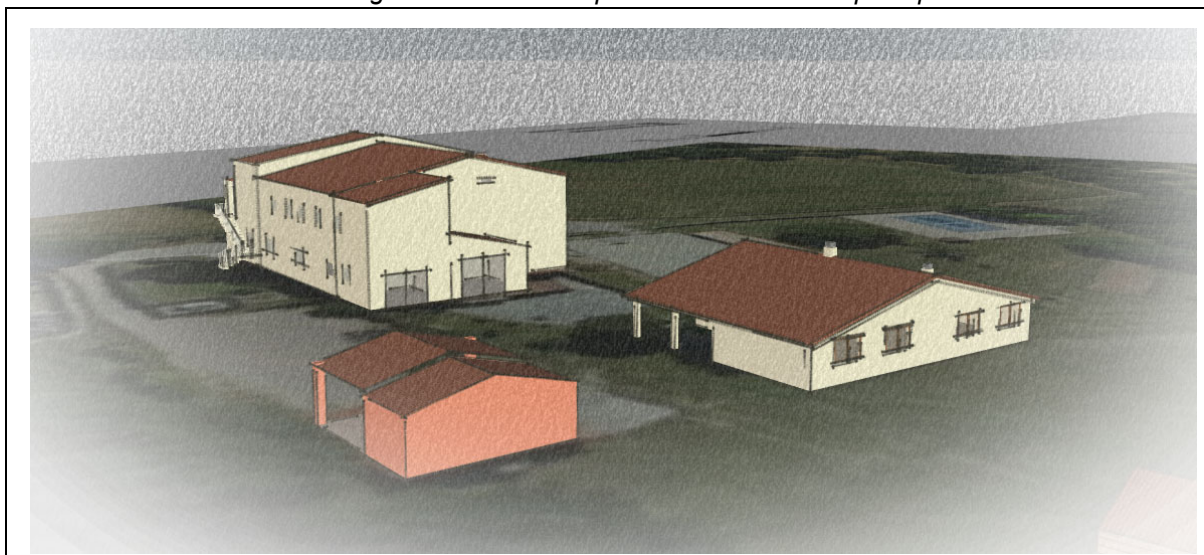
A banda cap a Est es dissenya un porxo per donar joc a les activitats a l'aire lliure i en contacte amb els espais exteriors de la finca. De la intervenció en resultarà un increment de 12 places residencials disponibles.

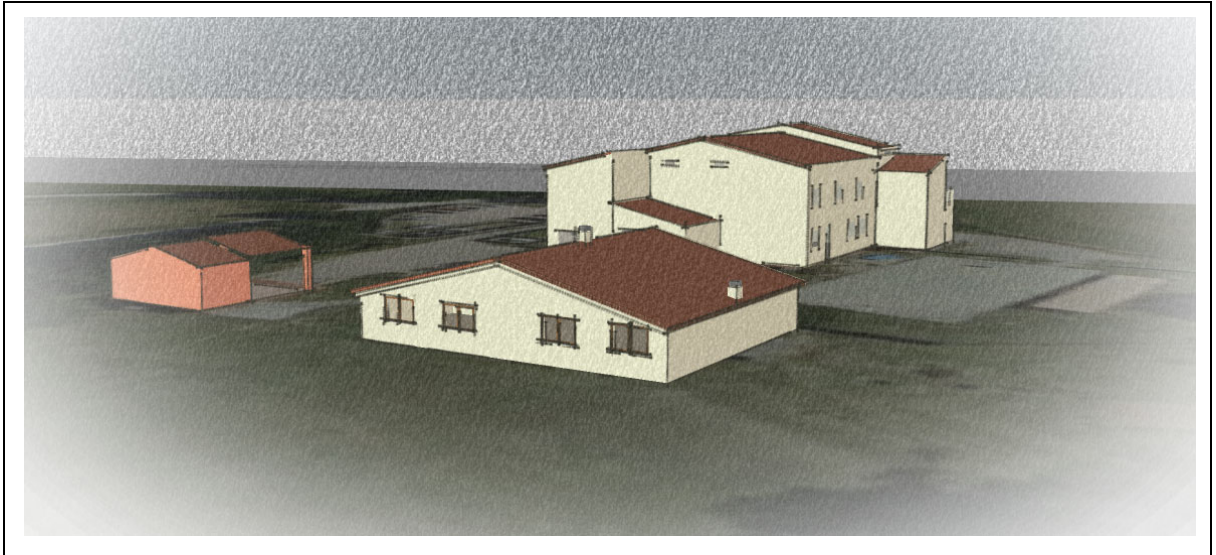
El pavelló adaptat disposarà de serveis de recollida d'aigües pluvials i residuals, connectat a la depuradora del centre. Es preveurà els servies d'abastament d'aigua, electricitat i telecomunicacions que arribaran soterrades.

La definició dels materials és a base de fusta tractada per l'entramat de l'estructura vertical i de coberta del pavelló, disposant d'un panell sandwich. També en façanes es proposa un parament d'obra arrebossat i pintat, doncs donen un aspecte coherent amb l'edificació principal de la masia. La coberta es preveu de teula àrab i els paviments de gres imitació fusta.

En conjunt es proposa una construcció sostenible d'arquitectura de fusta, d'una planta, molt lligada al terreny amb una utilització versàtil dels espais interiors i intermedis relacionats amb el terreny immediat.

La coberta a dues vessants segueix una directriu paral·lela a la del cos principal.

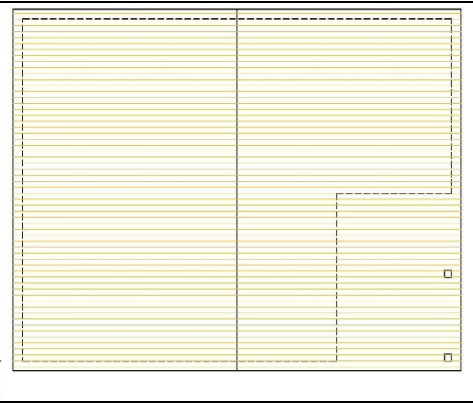




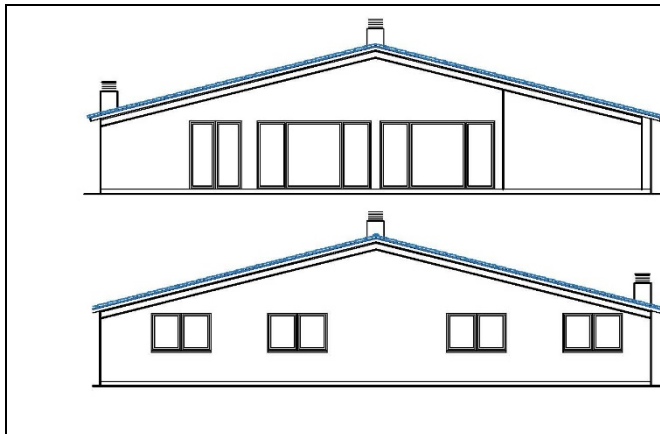
planta baixa proposta



planta coberta proposta



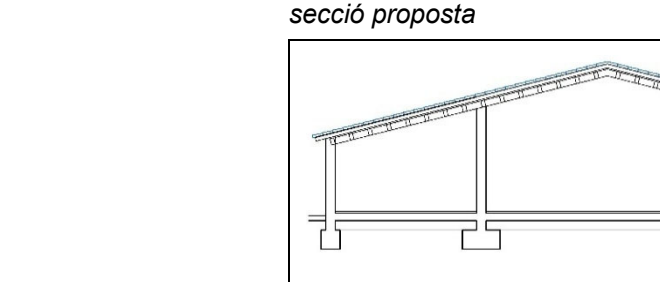
alçat sud



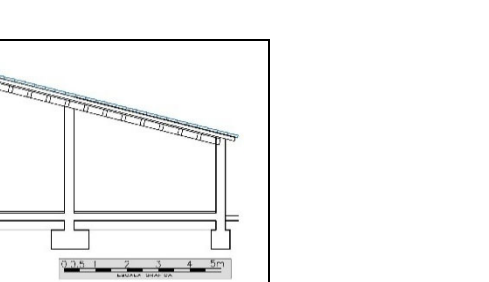
alçat est



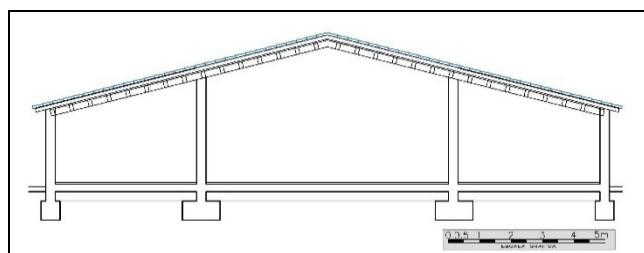
alçat nord



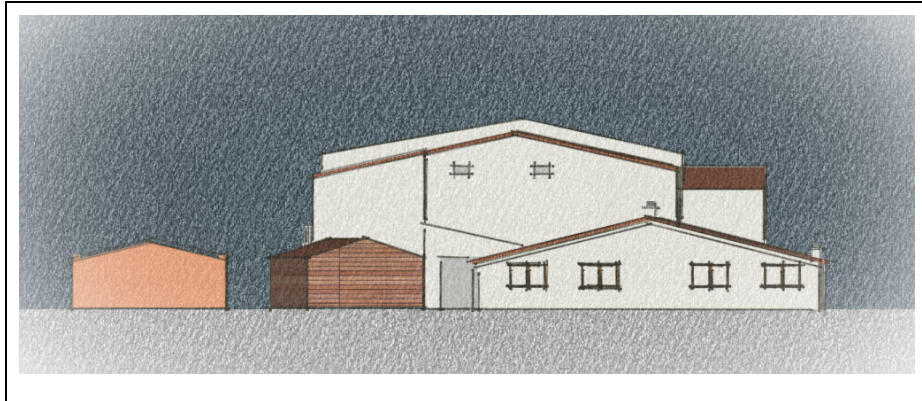
alçat oest



secció proposta

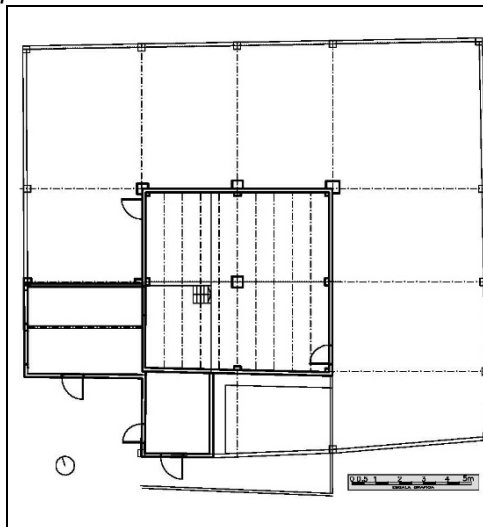


alçat de conjunt proposta

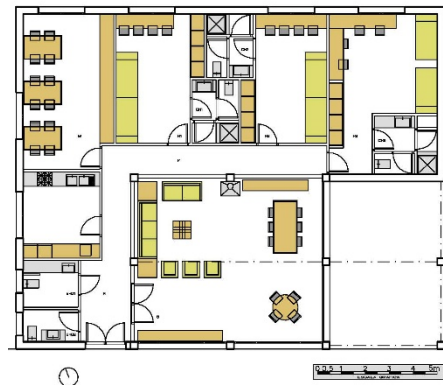


Comparativa estat inicial-proposta

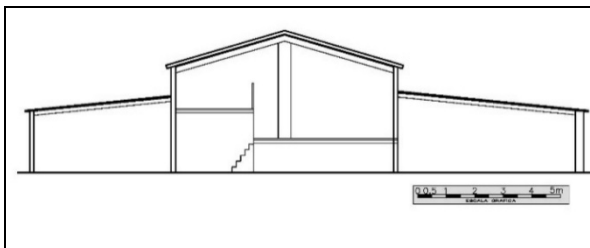
planta estat inicial



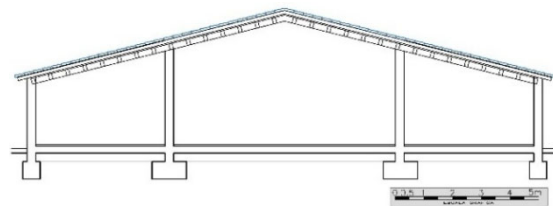
planta proposta



secció estat inicial



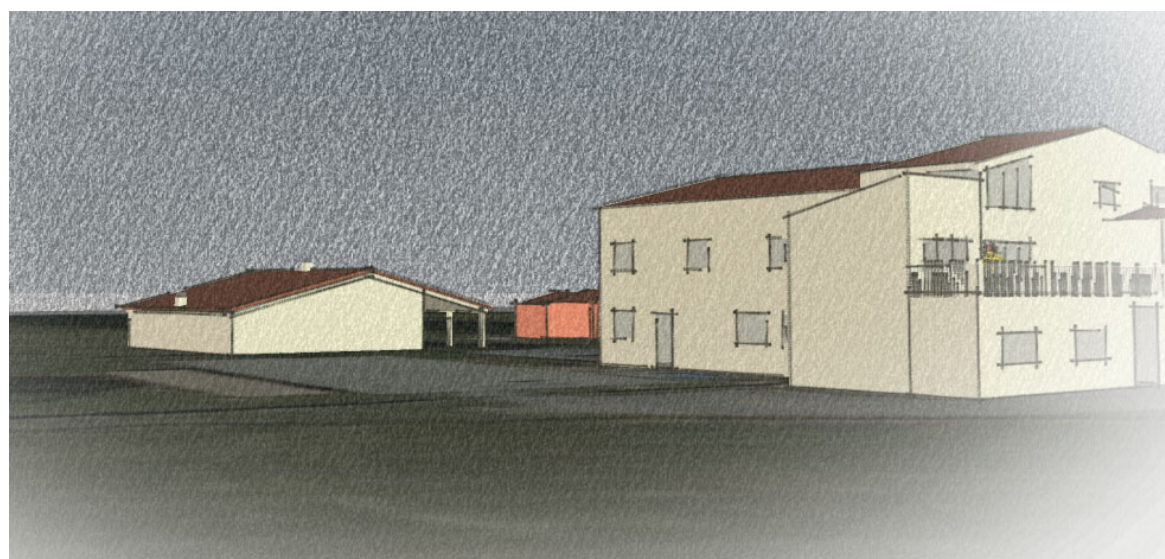
secció proposta



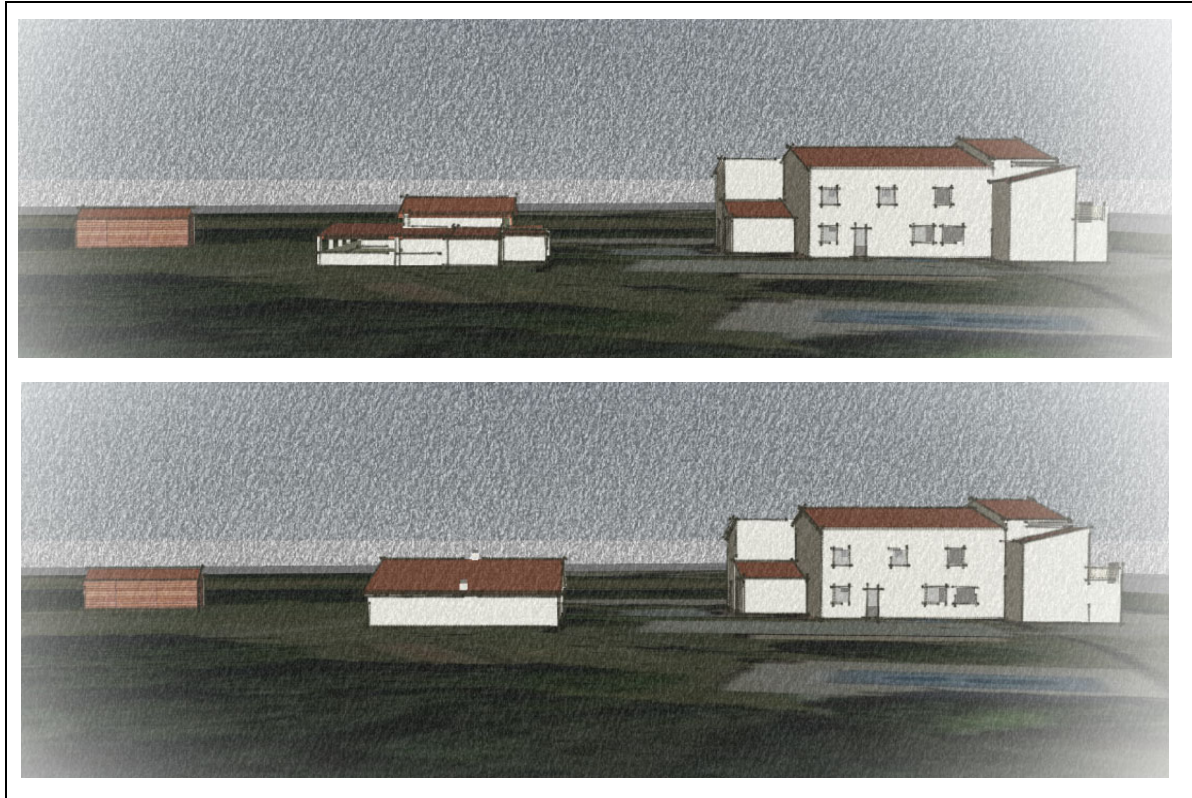
estat inicial i proposta



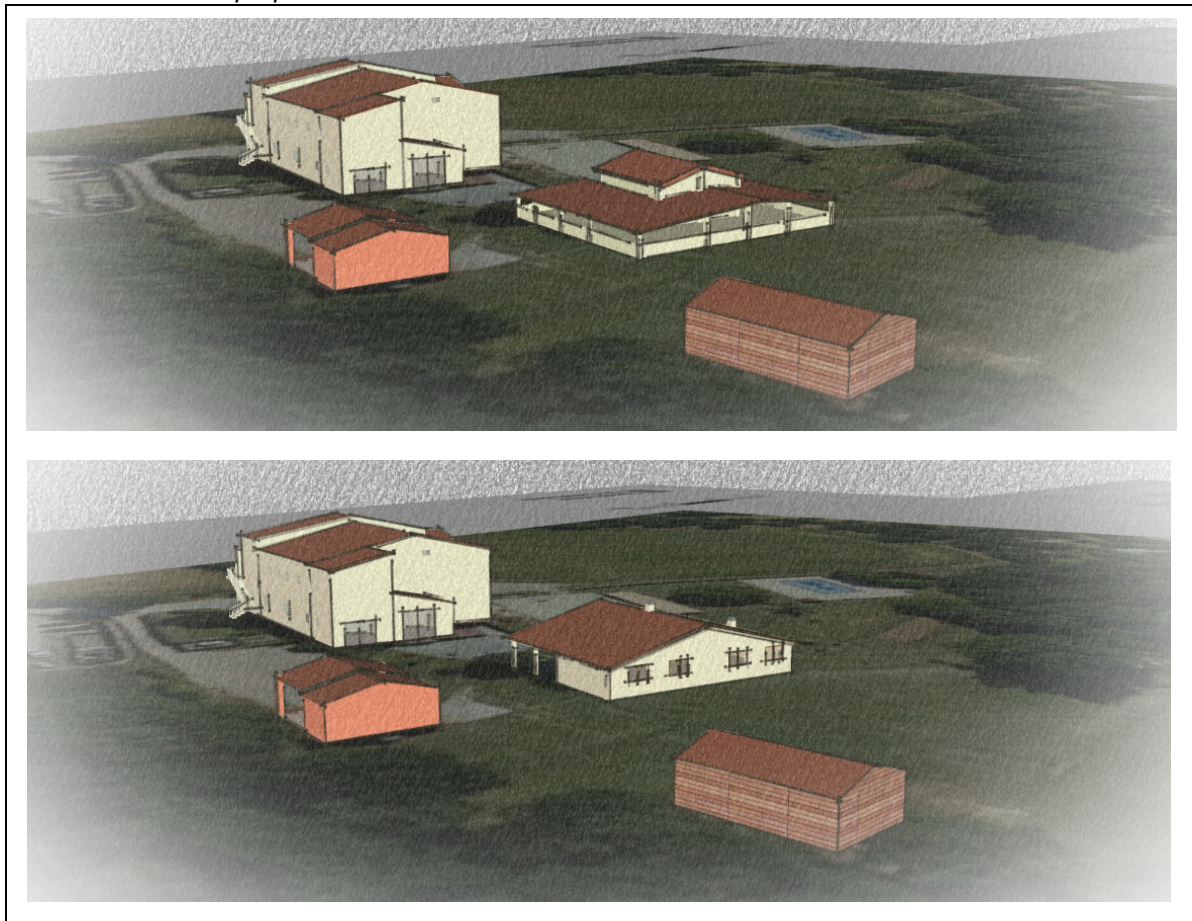
estat inicial i proposta



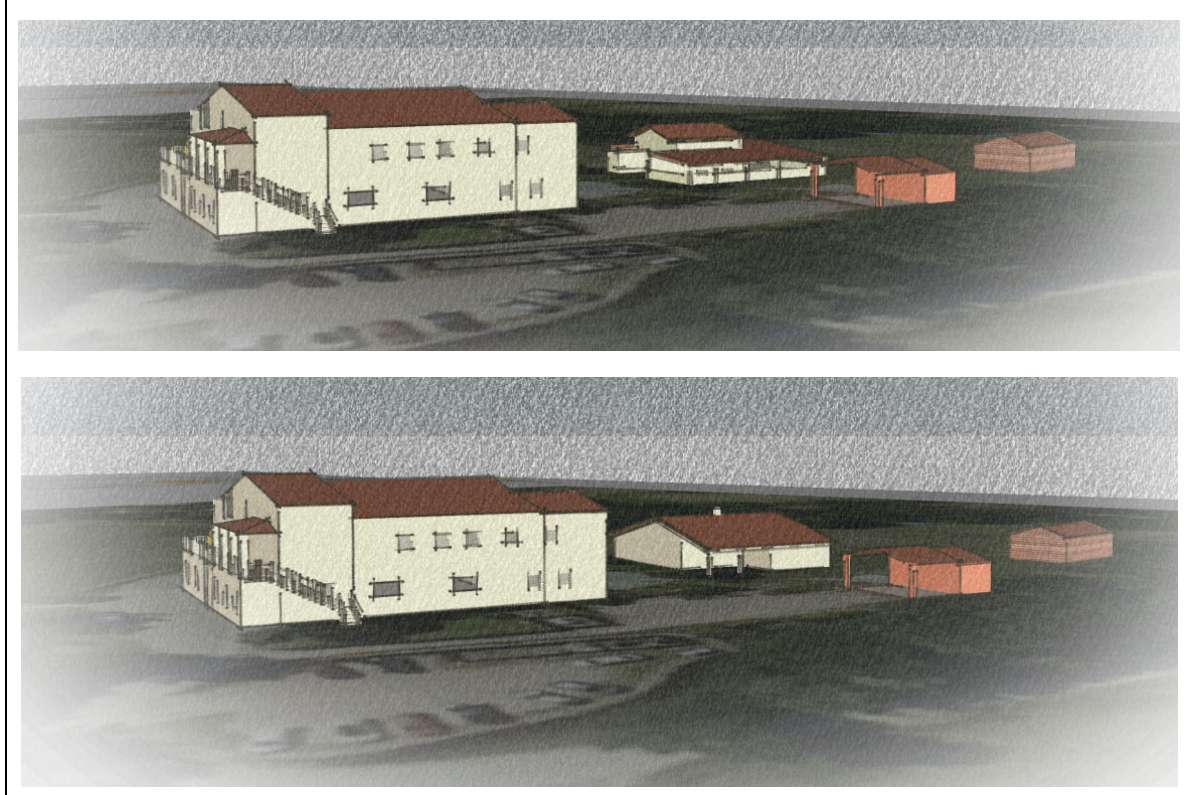
estat inicial i proposta



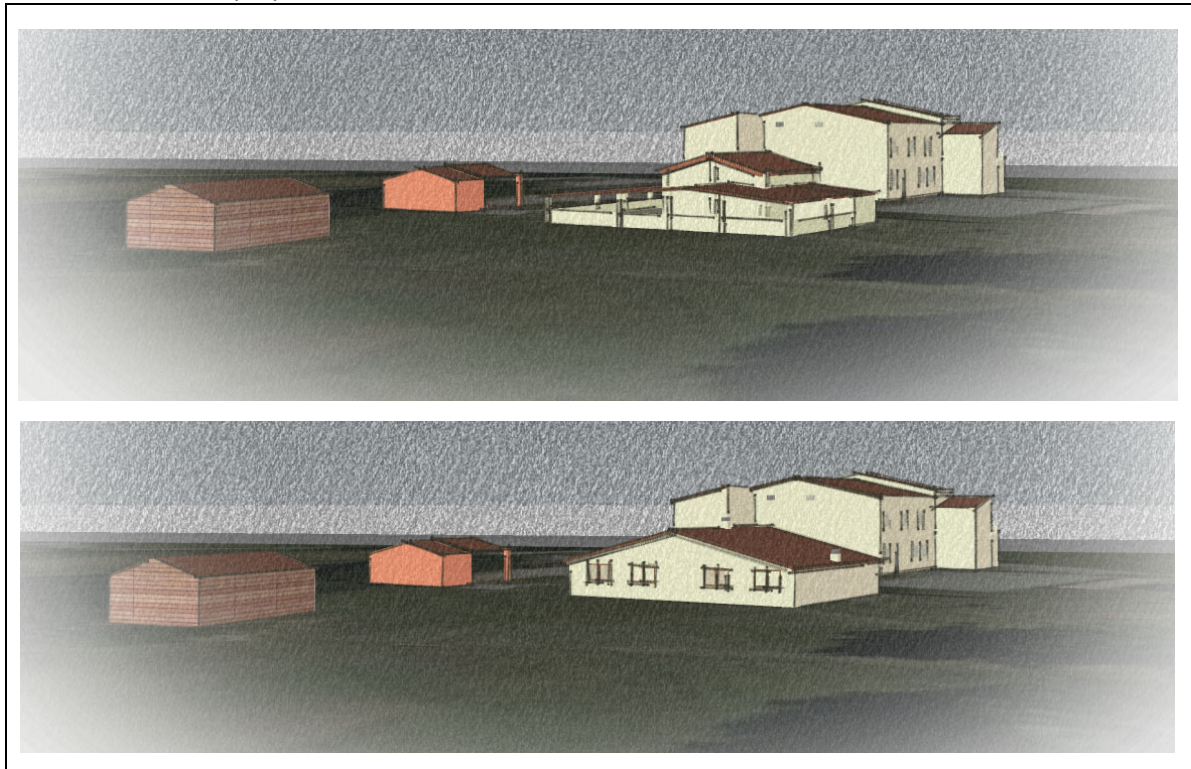
estat inicial i proposta



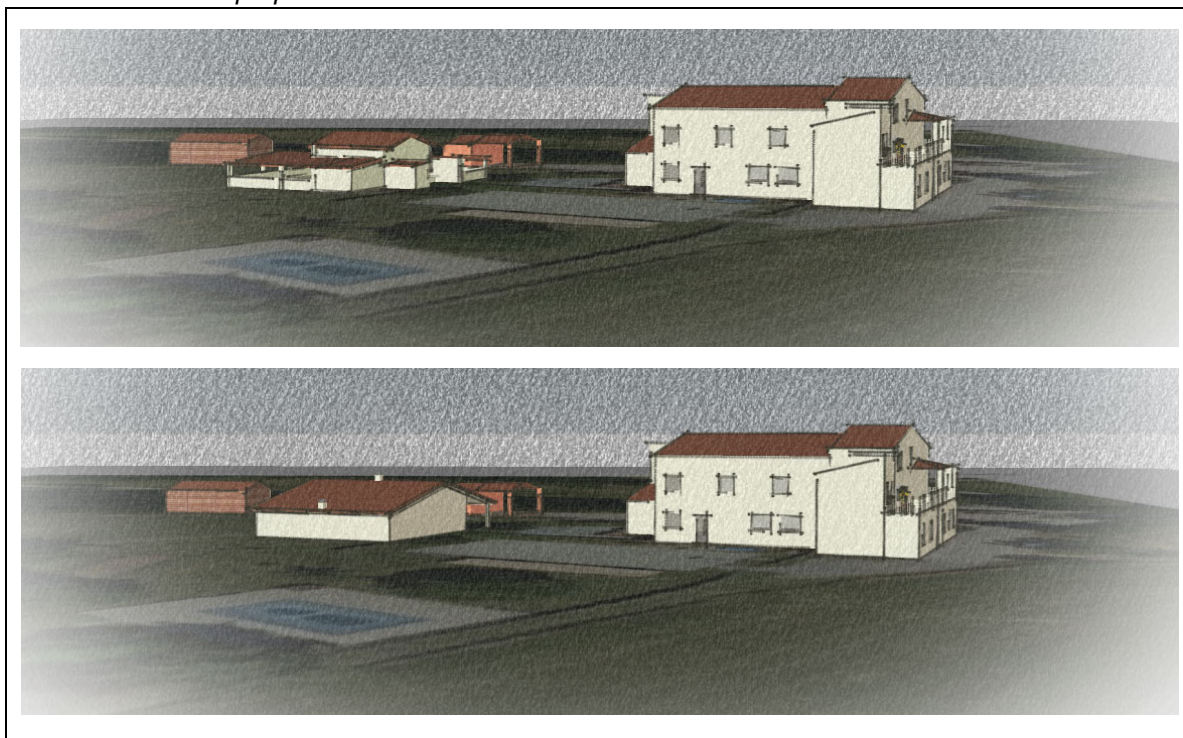
estat inicial i proposta



estat inicial i proposta



estat inicial i proposta



Mantenir habitada la masia afavoreix el manteniment del paisatge de l'entorn pròxim que l'envolta, roureda perimetral a la finca



enjardinament de l'entorn immediat



4.3.2. Alternatives d'ordenació

Per ampliar el CRAE es considera la 3ª opció d'implantació com la més adequada partint de la valoració de les alternatives següents:

1.– La ubicació que proposava el PEU presentat el 2014 per a l'ampliació de CRAE se situa en una posició allunyada de la masia cosa que altera els accessos i la relació de comunicació entre edificis. Es presentava com a nova edificació i en una ubicació sense construcció antecedent.

2.– Aquesta opció consistiria en ampliar l'activitat a l'annex 1 existent, en l'estat en el que es troba actualment. Si bé respectaria un element constitutiu de la finca cal tenir en compte que té escàs interès estètic i es troba en un estat constructiu deficient i amb patologies estructurals.

3.– És l'oportunitat de dotar el CRAE del programa funcional que requereix per a la seva ampliació respectant la mateixa ubicació consolidada en el conjunt de la finca de l'annex 1, millorant-ne amb la seva substitució les característiques arquitectòniques i rebaixant el seu impacte a l'entorn per la reducció de la superfície construïda i de l'alçada edificada, per tal de reforçar la prevalença del cos principal respecte els cossos annexos. Manté els accessos i la configuració de l'espai obert exterior així com la seva visualització des de les proximitats.

S'exposa per altra banda la justificació de les variacions proposades al conjunt.

4.3.3. Valoració global dels canvis introduïts pel projecte

Les actuacions al volum annex 1 permetran mantenir l'entorn de naturalesa agrícola i rural d'aquesta finca que es caracteritza per l'existència d'un conjunt d'edificacions aïllades. Es condicionaran una sèrie d'espais dotant-los de condicions d'habitabilitat i potenciant els acabats propis de l'arquitectura rural. No s'ha vist apropiat adossar un nou annex a l'edifici principal, doncs dificultaria les circulacions i trauria espai de relació de la masia a l'exterior.

4.4. ANÀLISI SISTEMÀTICA DE LES TRANSFORMACIONS

aspecte per aspecte: topografia, vegetació, visió, etc.

Topografia

La substitució de l'annex no altera la topografia original del terreny. La proposta únicament afecta l'edificació d'aquest volum.

Vegetació

La vegetació de l'entorn ve marcada per la roureda que encercla el perímetre del turó on es situa la finca. El fet de mantenir l'activitat a la masia en garanteix el manteniment. A les proximitats de la masia i dels accessos hi ha alguns arbres i arbustos sobre els que es realitzen tasques d'enjardinament.

Percepció visual

Les vistes dins l'àmbit de la finca no s'alteraran en gran manera ja que la ubicació del nou pavelló manté la de l'annex 1 que es substitueix. La composició de les cobertes i l'altura edificada estaran d'acord tant amb el volum preexistent amb la preeminència de la masia.

L'ús de materials, tècniques i formes constructives pròpies del lloc contribueixen en gran mesura a assolir la integració en el territori.

Des d'un entorn més allunyat, pel fet que la finca es troba sobre un turó envoltat d'una roureda, l'edificació no està exposada visualment per l'efecte d'ocultació que té la presència de vegetació.

5. ESTRATÈGIES, CRITERIS I MESURES D'INTEGRACIÓ

relació dels elements d'integració previstos

A l'àrea on es duu a terme l'actuació, les estratègies de millora del paisatge i de valoració dels elements del paisatge construït passen per garantir la integració del projecte en el territori pel que fa al nou volum proposat en el conjunt de la finca, recuperant les traces del volum annex existent, mantenint l'arquitectura rural i potenciant la força del paisatge agrícola de l'entorn immediat.

CRITERIS	MESURES
<ul style="list-style-type: none">– Limitar la superfície de sòl ocupada pel conjunt.– Minimització de les edificacions.	<ul style="list-style-type: none">– Potenciació del lloc i de la seva relació amb els elements construïts existents, amb el grau d'intervenció estrictament necessari per al normal funcionament de les activitats previstes. S'ha ajustat el programa funcional a les dimensions mínimes imprescindibles per l'activitat.– Proposar una edificació annexa amb caràcter secundari, mantenint el protagonisme de la masia principal, tant en superfície d'ocupació com en alçada.– S'ha proposat una envoltant en concordança amb els perímetres de l'annex preexistent.– Es mantenen les circulacions existents als espais exteriors de la finca, els accessos als diferents edificis i la configuració de l'espai obert
<ul style="list-style-type: none">– Donar resposta a la necessitat d'incrementar les places disponibles de l'activitat d'interès públic del CRAE existent en les seves facetes residencial, educativa i del lleure dels residents.– Substituir el volum annex 1, en estat de deteriorament, per un nou pavelló residencial, tot mantenint la tipologia de la construcció tradicional	<ul style="list-style-type: none">– Ubicació del volum a la finca seguint les traces de l'annex que es substitueix, posició i disposició assentada a la parcel·la.– Oportunitat de revertir l'espai que ocupa aquest volum en situació d'abandonament per una nova edificació.– Dissenyar la coberta i les noves obertures adaptant-les a la tipologia pròpia de la zona.
<ul style="list-style-type: none">– Evitar impactes visuals negatius del conjunt edificat.	<ul style="list-style-type: none">– Adequació a la topografia existent.– Proposar una volumetria d'acord amb el conjunt de les edificacions existents, mantenint el sentit de les cobertes. Ajustar l'altura de l'edificació

	<ul style="list-style-type: none"> – Mantenir el caràcter tradicional de la finca fent ús dels materials tradicionals. Utilitzar els materials i acabats propis de l'arquitectura popular tradicional. – Utilitzar materials amb acabats cromàtics semblants als de l'entorn – La roureda que envolta la finca té un efecte d'ocultació de les variacions que es poguessin apreciar des de l'entorn del turó
<ul style="list-style-type: none"> – Manteniment dels elements naturals de valor (roureda, arbrat, marges de límits, topografia originària, horts i altres elements d'interès), minimitzant les intervencions exteriors. 	<ul style="list-style-type: none"> – Protecció de l'entorn immediat. Realitzar el manteniment de l'espai exterior de l'edificació, sense alterar-lo, d'acord amb el paisatge i les vistes de l'entorn. – Visualització de la qualitat del paisatge i dels valors ambientals de l'entorn. – Apostar per la integració amb l'entorn natural com a eina de desenvolupament dels residents amb activitats de protecció del medi – No pavimentar els espais exteriors i conservar el sòl permeable.

6. CONCLUSIONS

L'objectiu de l'actuació és l'ampliació de l'activitat de CRAE consolidada a la finca mitjançant la construcció d'un pavelló en substitució i a la ubicació d'un volum preexistent.

Els criteris seguits i les mesures exposades persegueixen integrar l'edificació en el paisatge sense necessitat de mesures d'ocultació. Amb aquesta intenció s'han estudiat les edificacions existents, el sistema constructiu de la zona, així com els trets distintius i els valors del paisatge a escala territorial i de l'emplaçament.

D'acord amb l'entitat, la naturalesa, l'interès i el valor de les construccions i del paisatge del voltant, s'han satisfet les necessitats d'ús i el programa arquitectònic amb un projecte respectuós. La intervenció considera la volumetria original de l'annex reduint-ne la superfície, i sense variar les característiques tipològiques originals. La finca, que queda sobre un petit turó, està envoltada per una roureda que fa poc visible els canvis proposats des de l'entorn. La massa vegetal que es troba a tot el talús a nord i oest i que envolta la finca té un efecte d'ocultació de les variacions que es poguessin apreciar, que d'altra banda, representen una oportunitat de reconstrucció del volum annex i de les quals s'ha exposat la justificació.

L'actuació és acord amb el paisatge agrari del lloc i no suposa cap alteració dels valors naturals de la finca ja que es manté la fisonomia agrícola i rural de l'entorn.

Vic, 5 de desembre de 2.024

Signat: Antoni Companys Ferran. Doctor arquitecte.